

T.C.
ARHAVİ KAYMAKAMLIĐI
HALK EĐİTİM MERKEZİ
MÜDÜRLÜĐÜ

2024-2028
STRATEJİK
PLANI



Geleceğin güvencesi sağlam temellere dayalı bir eğitime, eğitim ise öğretmene dayalıdır.

K. Atatürk

Kurum/Kurum Bilgileri

| | | | |
|--------------------------|---|-----------------------------|---|
| İli: | ARTVİN | İlçesi: | ARHAVİ |
| Adres: | Boğaziçi Mahallesi Dr. Cemal Kazancıoğlu Caddesi No1/2 08200 ARHAVİ | Coğrafi Konum (link) | https://arhavihem.meb.k12.tr/tema/harita.php |
| Telefon Numarası: | 04663127136 | Faks Numarası: | 04663123893 |
| e- Posta Adresi: | 125549@meb.k12.tr | Web sayfası adresi: | https://arhavihem.meb.k12.tr/ |
| Kurum Kodu: | 125549 | Öğretim Şekli: | Tam Gün Tam Yıl |

| İli | ARTVİN | İlçesi | ARHAVİ | | |
|---|---|---|---|-------|----|
| Adres: | Boğaziçi Mahallesi Dr. Cemal Kazancıoğlu Caddesi No1/2 08200 ARHAVİ | Coğrafi Konum (link): | https://arhavihem.meb.k12.tr/tema/harita.php | | |
| Telefon Numarası: | 04663127136 | Faks Numarası: | 04663123893 | | |
| e- Posta Adresi: | 125549@meb.k12.tr | Web sayfası adresi: | https://arhavihem.meb.k12.tr/ | | |
| Kurum Kodu: | 125549 | Öğretim Şekli: | Tam Gün Tam Yıl | | |
| Kurumun Hizmete Giriş Tarihi | 1977 | Toplam Çalışan Sayısı | 89 | | |
| Kursiyer Sayısı | Kız | 3709 | Kadın | 3 | |
| | Erkek | 922 | Erkek | 5 | |
| | Toplam | 4631 | Toplam | 8 | |
| | | | Usta Öğretici Sayısı | Kadın | 60 |
| | | | Erkek | 14 | |
| | | | Toplam | 74 | |
| Derslik Başına Düşen Kursiyer Sayısı | | Şube Başına Düşen Kursiyer Sayısı | | | |
| Öğretmen Başına Düşen Kursiyer Sayısı | | Şube Başına 30'dan Fazla Kursiyersi Olan Şube Sayısı | | | |
| Kursiyer Başına Düşen Toplam Gider Miktarı | | Öğretmenlerin Kurumdaki Ortalama Görev Süresi | | | |

SUNUŞ



Çok hızlı gelişen, değişen teknolojilerle bilginin değişim süreci de hızla değişmiş ve başarı için sistemli ve planlı bir çalışmayı kaçınılmaz kılmıştır. Sürekli değişen ve gelişen ortamlarda çağın gerekleri ile uyumlu bir eğitim öğretim anlayışını sistematik bir şekilde devam ettirebilmemiz, belirlediğimiz stratejileri en etkin şekilde uygulayabilmemiz ile mümkün olacaktır. Başarılı olmak da iyi bir planlama ve bu planın etkin bir şekilde uygulanmasına bağlıdır.

Kapsamlı ve özgün bir çalışmanın sonucu hazırlanan Stratejik Plan kurumumuzun çağa uyumu ve gelişimi açısından tespit edilen ve ulaşılması gereken hedeflerin yönünü doğrultusunu ve tercihlerini kapsamaktadır. Katılımcı bir anlayış ile oluşturulan Stratejik Planın, kurumumuzun eğitim yapısının daha da güçlendirilmesinde bir rehber olarak kullanılması amaçlanmaktadır.

Belirlenen stratejik amaçlar doğrultusunda hedefler oluşturulmuş ve kurumumuzun 2024-2028 yıllarına ait stratejik plânı hazırlanmıştır. Bu planlama; 5018 sayılı Kamu Mali Yönetimi ve Kontrol Kanunu gereği, Kamu kurumlarında stratejik planlamanın yapılması gerekliliği esasına dayanarak hazırlanmıştır.

Kurumumuza ait bu planın hazırlanmasında her türlü özveriği gösteren ve sürecin tamamlanmasına katkıda bulunan idarecilerimize, stratejik planlama ekiplerimize, Kurumumuz Strateji Geliştirme Kurulu ve Stratejik Plan Ekibine teşekkür ediyor, bu plânın başarıyla uygulanması ile kurumumuzun başarısının daha da artacağına inanıyor, tüm personelimize başarılar diliyorum.

Fatih TURAN

Kurum Müdürü

İÇİNDEKİLER

1. GİRİŞ VE STRATEJİK PLANIN HAZIRLIK SÜRECİ

- 1.1. Strateji Geliştirme Kurulu ve Stratejik Plan Ekibi
- 1.2. Planlama Süreci

2. DURUMANALİZİ

- 2.1. Kurumsal Tarihçe
- 2.2. Uygulanmakta Olan Planın Değerlendirilmesi
- 2.3. Mevzuat Analizi
- 2.4. Üst Politika Belgelerinin Analizi
- 2.5. Faaliyet Alanları ile Ürün ve Hizmetlerin Belirlenmesi
- 2.6. Paydaş Analizi
- 2.7. Kuruluş İçi Analiz
 - 2.7.1. Teşkilat Yapısı
 - 2.7.2. İnsan Kaynakları
 - 2.7.3. Teknolojik Düzey
 - 2.7.4. Mali Kaynaklar
 - 2.7.5. İstatistik Veriler

2.8. Dış Çevre Analizi (Politik, Ekonomik, Sosyal, Teknolojik, Yasal ve Çevresel Çevre Analizi -PESTLE)

- 2.9. Güçlü ve Zayıf Yönler ile Fırsatlar ve Tehditler (GZFT) Analizi
- 2.10. Tespit ve İhtiyaçların Belirlenmesi

3. GELECEĞE BAKIŞ

- 3.1. Misyon
- 3.2. Vizyon
- 3.3. Temel Değerler

4. AMAÇ, HEDEF VE STRATEJİLERİN BELİRLENMESİ

- 4.1. Amaçlar
- 4.2. Hedefler
- 4.3. Performans Göstergeleri
- 4.4. Stratejilerin Belirlenmesi
- 4.5. Maliyetlendirme

5. İZLEME VE DEĞERLENDİRME

6. Tablo/Şekil/Grafikler/Ekler

1. GİRİŞ VE STRATEJİK PLANIN HAZIRLIK SÜRECİ

1.1. Strateji Geliştirme Kurulu ve Stratejik Plan Ekibi

Strateji Geliştirme Kurulu: Kurum müdürünün başkanlığında, bir kurum müdür yardımcısı, bir öğretmen ve kurum/aile birliği başkanı ile bir yönetim kurulu üyesi olmak üzere 5 kişiden oluşan üst kurul kurulur.

Stratejik Plan Ekibi: Kurum müdürü tarafından görevlendirilen ve üst kurul üyesi olmayan müdür yardımcısı başkanlığında, belirlenen öğretmenler ve gönüllü velilerden oluşur.

Tablo1. Strateji Geliştirme Kurulu ve Stratejik Plan Ekibi Tablosu

| Strateji Geliştirme Kurulu Bilgileri | | Stratejik Plan Ekibi Bilgileri | |
|--------------------------------------|----------------------------|--------------------------------|------------------|
| Adı Soyadı | Unvanı | Adı Soyadı | Unvanı |
| Fatih TURAN | Kurum Müdürü | Musa SARI | Müdür Yardımcısı |
| Ümmihan ÖZBAYRAKTAR | Öğretmen | Selman Cihat BOSTAN | Öğretmen |
| Fatma YILDIRIM | Öğretmen | Celal AKSU | Öğretmen |
| Ceyda DEMİRCİ | Öğretmen | Adnan ŞAHİN | Öğretmen |
| Gökmen ÖZKÖSE | Kurum Aile Birliği Başkanı | Tanju AKÇELİK | Öğretmen |
| | | Necla ALTANLAR | Usta Öğretici |

1.2. Planlama Süreci:

2024-2028 dönemi stratejik plan hazırlanma süreci Strateji Geliştirme Kurulu ve Stratejik Plan Ekibi'nin oluşturulması ile başlamıştır. Ekip tarafından oluşturulan çalışma takvimi kapsamında ilk aşamada durum analizi çalışmaları yapılmış ve durum analizi aşamasında, paydaşlarımızın plan sürecine aktif katılımını sağlamak üzere paydaş anketi, toplantı ve görüşmeler yapılmıştır. Durum analizinin ardından geleceğe yönelim bölümüne geçilerek kurumumuzun/kurumumuzun amaç, hedef, gösterge ve stratejileri belirlenmiştir.

2.DURUM ANALİZİ

Stratejik planlama sürecinin ilk adımı olan durum analizi, kurumumuzun/kurumumuzun “neredeyiz?” sorusuna cevap vermektedir. Kurumumuzun/kurumumuzun geleceğe yönelik amaç, hedef ve stratejiler geliştirebilmesi için öncelikle mevcut durumda hangi kaynaklara sahip olduğu ya da hangi yönlerinin eksik olduğu ayrıca, kurumumuzun/kurumumuzun kontrolü dışındaki olumlu yada olumsuz gelişmelerin neler olduğu değerlendirilmiştir. Dolayısıyla bu analiz, kurumumuzun/kurumumuzun kendisini ve çevresini daha iyi tanınmasına yardımcı olacak ve stratejik planın sonraki aşamalarından daha sağlıklı sonuçlar elde edilmesini sağlayacaktır.

Durum analizi bölümünde, aşağıdaki hususlarla ilgili analiz ve değerlendirmeler yapılmıştır;

- Kurumsal tarihçe
- Uygulanmakta olan planın değerlendirilmesi
- Mevzuat analizi
- Üst politika belgelerinin analizi
- Faaliyet alanları ile ürün ve hizmetlerin belirlenmesi
- Paydaş analizi
- Kuruluş içi analiz
- Dış çevre analizi (Politik, ekonomik, sosyal, teknolojik, yasal ve çevresel analiz)
- Güçlü ve zayıf yönler ile fırsatlar ve tehditler (GZFT) analizi
- Tespit ve ihtiyaçların belirlenmesi

2.1.Kurumsal Tarihçe

İlçemizde Halk Eğitim Merkezi 2 Şubat 1977 tarihinde kurulmuş olup aynı yıl eğitim ve öğretim faaliyetleri vermeye başlamıştır. İlk olarak PTT evinin hemen yanında 110 m²'lik tek katlı bir binada hizmet vermeye başlayan Halk Eğitim Merkezi 1989 yılında Öğretmenevi olarak kullanılan Çaycılar Kooperatifine ait binada 5 Ekim 1996 tarihine kadar hizmet vermeye devam etmiştir. Daha sonra Çarmıklı Kültür ve Eğitim Vakfı'na ait olan 350 m²'lik binanın 5. katında eğitim ve öğretim faaliyetlerini sürdürmüştür.

Halk Eğitim Merkezinde artan kursiyer sayısına nazaran kapasite yetersizliği ortaya çıkmasıyla beraber Milli Eğitim Bakanlığı öncülüğünde Boğaziçi Mahallesi Dr. Cemal Kazancıoğlu Caddesi No:1/2 adresine modern bir Halk Eğitim Merkezi binası yapılmış ve 19 Eylül 2016 tarihinden itibaren eğitim ve öğretim faaliyetlerine başlanmıştır. Kurum Halen bu binada faaliyetleri sürdürmektedir



2.2.Uygulanmakta Olan Stratejik Planın Değerlendirilmesi

Kurumumuzun 2019-2023 dönemi yıllık planı üç tema üzerine şekillendirilmiş, temalara bağlı amaçlar, hedefler ve performans göstergeleri belirlenmiştir.

Genel olarak kurumuz stratejik planı hedeflerine ulaşma durumu aşağıdaki özet değerlendirme tablosundaki değerlerde gerçekleşmiştir.

| TEMA | STRATEJİK AMAÇ | STRATEJİK HEDEFLER | PERFORMANS GÖSTERGELERİ | MEVCUT DURUM | 2023 HEDEFLENEN |
|--|---|---|--|--------------|-----------------|
| EĞİTİM ÖĞRETİME ERİŞİM | Stratejik Amaç 1: Her yaştan, her kesime, her yerde eğitim öğretim faaliyetleri kapsamında açılan kurslara katılım ve ilgi artırılacaktır. | Stratejik Hedef 1.1. Hayat boyu öğrenme kapsamında açılan kurslara katılım sayısı artırılacaktır | Hayat boyu öğrenme kapsamında açılan kurslara katılan kişi sayısı (sayı) | 7000 | 3715 |
| | Stratejik Amaç 2: Örgün eğitim kapsamı dışına çıkmış öğrencilerin açık öğretim okullarına yönlendirilerek eğitim öğretim faaliyetlerinin devamlılığı sağlanacaktır | Stratejik Hedef 2.1. Örgün eğitim kapsamı dışına çıkan öğrencilerden açık öğretime katılma sayısı artırılacaktır. Stratejik Hedef 2.2. Açık öğretim kaydı donmuş olan öğrenci sayısı azaltılacaktır | Açık öğretim aktif öğrenci sayısı | | 135 |
| | | | Açık öğretim kaydı donmuş öğrenci sayısı | | 47 |
| Stratejik Amaç 3: Ortaöğretimden mezun olan öğrencilerin bir üst öğrenime geçişi destekleme ve yetiştirme kursları aracılığıyla artırılacaktır | Stratejik Hedef 3.1. Mezun öğrencilere yönelik destekleme ve yetiştirme kursu sayısı artırılacaktır. | Destekleme ve Yetiştirme Kursuna Katılan Öğrenci Sayısı | | 60 | |
| EĞİTİM VE ÖĞRETİMDE KALİTENİN ARTIRILMASI | Stratejik Amaç 1: Eğitim ve öğretim faaliyetlerinde kalitenin artırılması için öğretmen yeterlilikleri geliştirilecektir. | Stratejik Hedef 1.1. Yüksek lisans yapan öğretmen sayısı artırılacaktır. | Yüksek lisan eğitimi alan öğretmen sayısı | 1 | 4 |
| | Stratejik Amaç 2: Sektörün ihtiyaç duyduğu mesleki ve teknik becerilere sahip insan kaynağı yetiştirilecektir. | Stratejik Hedef 2.1. Açılan mesleki ve teknik kurslara katılan öğrenci sayısı artırılacaktır. Stratejik Hedef 2.2. İşbirliği kapsamında açılan kurs sayısı artırılacaktır. | Mesleki ve Teknik kurslara katılan kursiyer sayısı | | 1855 |
| İşbirliği kapsamında açılan kurs sayısı | | | | 9 | |
| KURUMSAL KAPASİTE | Stratejik Amaç 1: Bilişim teknolojileri kurslarında çağın gerektirdiği ölçüde yazılım, kodlama vs. eğitimlerinin verilmesi amacıyla kullanılan bilgisayar donanımları yenilenecektir. | Stratejik Hedef 1.1. Bilgisayar laboratuvarındaki gelişmiş donanıma sahip bilgisayar sayısı artırılacaktır. | Bilişim laboratuvarları sınıfında yenilenecek bilgisayar sayısı | | 14 |
| | Stratejik Amaç 2: Kurumsal hizmetlerin kalitesi ve hızının artırılması için kurumun ihtiyaç duyduğu yardımcı ve destek personel sağlanacaktır. | Stratejik Hedef 2.1. Yardımcı personel ve destek personelinin sayısının artırılması sağlanacaktır. | Yardımcı Personel ve Destek Personeli sayısı | | 4 |
| | Stratejik Amaç 3: Kursların bilinirliğinin artırılması ve bireylerin ihtiyaç duyduğu kursların açılabilmesi için yapılan halkla ilişkiler çalışması artırılacaktır. | Stratejik Hedef 3.1. Hazırlanan afiş ve broşür sayısının artırılması. | Hazırlanan afiş ve broşür sayısı | | 175 |

1-Eđitim ve Öğretime Eriřim teması altında belirlenen “Kursiyerlerin uyum ve devamsızlık sorunlarını gideren etkin bir yönetim yapısı kurulacaktır” amacına yönelik belirlenen hedef ve göstergelerin hedeflenen deęerlerine alınan tedbirler, uygulanan faaliyetler ve etkinlikler neticesinde ulařılmıştır.

2-Eđitim ve Öğretimde Kalitenin Artırılması teması altında belirlenen “Bütün bireylere ulusal ve uluslararası ölçütlerde bilgi, beceri, tutum ve davranışın kazandırılması ile girişimci, yenilikçi, yaratıcı, dil becerileri yüksek, iletişime ve öğrenmeye açık, öz güven ve sorumluluk sahibi sağlıklı ve mutlu bireylerin yetişmesine imkân sağlamak” amacına yönelik belirlenen hedef ve göstergelerin hedeflenen deęerlerine plan döneminde uygulanan stratejiler,faaliyetler ve etkinlikler neticesinde ulařılmıştır.

3- Kurumsal Kapasite teması altında belirlenen “Eđitim ve öğretim faaliyetlerinin daha nitelikli olarak verilebilmesi için kurumumuzun kurumsal kapasitesi güçlendirilecektir” amacına yönelik belirlenen hedef ve göstergelerin hedeflenen deęerlerine plan döneminde uygulanan stratejiler,faaliyetler ve etkinlikler neticesinde ulařılmıştır.

Yeni plan döneminde ilimizin planına baęlı olarak oluşturacađımız stratejik planda benzer performans göstergelerine yer verilecektir.

2.3.Yasal Yükümlülükler ve Mevzuat Analizi

Kurumumuzun çalışmalarını ilgilendiren mevzuatlar incelenmiştir. Kurum Müdürlüğümüzün yasal yetki, görev ve sorumlulukları; Cumhurbaşkanlığı Teşkilatı Hakkında Cumhurbaşkanlığı Kararnamesi, T.C. Anayasası, 657 sayılı Devlet Memurları Kanunu, 1739 sayılı Millî Eğitim Temel Kanunu, Millî Eğitim Bakanlığı Kurum Öncesi Eğitim ve İlköğretim Kurumları Yönetmeliđi, Ortaöğretim Kurumları Yönetmeliđi, Millî Eğitim Bakanlığı Eğitim Kurumları Sosyal Etkinlikler Yönetmeliđi, Mesleki Ve Teknik Eğitim Yönetmeliđi, esaslarına ve diđer ilgili mevzuat ve kararlara göre belirlenmiştir.

2.4.Üst Politika Belgeleri Analizi

Kurum müdürlüğümüze görev ve sorumluluk yükleyen amir hükümlerin tespit edilmesi için tüm üst politika belgeleri taranmış ve bu belgelerde yer alan politikalar incelenmiştir.

Üst politika belgeleri;

- 12.Kalkınma Planı
- Cumhurbaşkanlığı Programı,
- Orta Vadeli Program,
- Cumhurbaşkanlığı Yıllık Programı,
- Millî Eğitim Bakanlığı Stratejik Planı,
- İl Millî Eğitim Müdürlüğü Stratejik Planı,
- İlçe Millî Eğitim Müdürlüğü Stratejik Planı ile
- Kurum/kurumu ilgilendiren ulusal, bölgesel ve sektörel strateji eylem planları

Artvin İl Millî Eğitim Müdürlüğü ve Arhavi İlçe Milli Eğitim Müdürlüğü stratejik planları incelenerek bu çerçevede Müdürlüğümüz 2024-2028 Stratejik Planı'nın stratejik amaç, hedef, performans göstergeleri ve stratejileri hazırlanırken bu belgelerden yararlanılmıştır.

2.5.Faaliyet Alanları ile Ürün/Hizmetlerin Belirlenmesi

2024-2028 stratejik plan hazırlık sürecinde Müdürlüğümüzün faaliyet alanları ile ürün ve hizmetlerinin belirlenmesine yönelik çalışmalar yapılmıştır. Bu kapsamda Müdürlüğümüzün faaliyetleri ve ürün ve hizmetleri belirlenmiştir. Müdürlüğümüzün faaliyet alanları ile ürün ve hizmetleri şu şekildedir:

Tablo3. Faaliyet Alanlar/Ürün ve Hizmetler Tablosu

| Faaliyet Alanı | Ürün/Hizmetler |
|--|---|
| Öğretim-eğitim faaliyetleri | Kayıt-nakil işleri Devam-devamsızlık Sınıf geçme Sınav hizmetleri |
| Rehberlik faaliyetleri | Kursiyerlere rehberlik Velilere rehberlik Genel Rehberlik faaliyetleri |
| Sosyal,Kültürel ve sanatsal faaliyetler | Tiyatro Şiir Dinletisi Gezi Halk Oyunları Sergi Kermes |
| Sportif faaliyetler | Basketbol, Voleybol, Futbol, Atletizm, Satranç, Güreş |
| İnsan kaynakları faaliyetleri (mesleki gelişim faaliyetleri, personel etkinlikleri...) | |
| Kurum aile birliği faaliyetleri | |
| Kursiyerlere yönelik faaliyetler | |
| Ölçme değerlendirme faaliyetleri | Ortak Sınavlar, deneme sınavları |
| Öğrenme ortamlarına yönelik faaliyetler | |
| Ders dışı faaliyetler | |
| | |

2.6.Paydaş Analizi

Paydaş analizinin ilk aşamasında kurumumuzun paydaşlarının kimler olduğunun tespit edilebilmesi için; kurumumuzun faaliyet ve hizmetleri ile ilgisi olanlar kimlerdir?, Kurumumuzun faaliyet ve hizmetlerini yönlendirenler kimlerdir?, Kurumumuzun sunduğu hizmetlerden yararlananlar kimlerdir?, Kurumumuzun faaliyet ve hizmetlerden etkilenenler ile faaliyet ve hizmetlerini etkileyenler kimlerdir? Sorularına cevap aranmıştır.

Paydaşların kurumla ilişkileri belirlenerek iç paydaş /dış paydaş /yararlanıcı olarak sınıflandırılması yapılmıştır

EK-1 Paydaş Sınıflandırma Matrisi

| PAYDAŞLAR | İÇ PAYDAŞLAR | DIŞ PAYDAŞLAR | YARARLANICI | | |
|--------------------------------------|----------------------|---------------|-----------------|-----------|----------------------|
| | Çalışanlar, Birimler | Temel ortak | Stratejik ortak | Tedarikçi | Müşteri, hedef kitle |
| Millî Eğitim Bakanlığı | | X | X | | |
| Valilik | | X | X | | |
| Millî Eğitim Müdürlüğü Çalışanları | | X | X | | |
| İlçe Millî Eğitim Müdürlükleri | | X | X | | |
| Kurumlar ve Bağlı Kurumlar | | X | X | | |
| Öğretmenler ve Diğer Çalışanlar | X | | X | | |
| Kursiyerler ve Veliler | X | | | | X |
| Kurum Aile Birliği | X | | | | X |
| Üniversite | | X | X | | |
| Özel İdare | | X | | X | |
| Belediyeler | | X | | X | |
| Güvenlik Güçleri (Emniyet, Jandarma) | | X | | X | |
| Bayındırlık ve İskân Müdürlüğü | | X | | X | |
| Sosyal Hizmetler Müdürlüğü | | X | | X | |
| Gençlik ve Spor Müdürlüğü | | X | | X | |
| Muhtarlık | | X | X | | |
| İşveren kuruluşlar | | X | | X | |
| Sivil Toplum Kuruluşları | | X | X | | |
| Turizm Uygulama otelleri | | X | X | | |

EK-2 Paydaş Önceliklendirme Matrisi

| Paydaş | İç Paydaş | Dış Paydaş | Yararlanıcı (Müşteri) | Neden Paydaş? | Önceliği |
|--------|-----------|------------|-----------------------|-------------------------------|----------|
| MEB | | √ | | Bağlı olduğumuz merkezi idare | 1 |

| | | | | | |
|-------------|--|---|---|--|---|
| Kursiyerler | | | √ | Hizmetlerimizden yaralandıkları için | 1 |
| Özel İdare | | √ | | Tedarikçi mahalli idare | 1 |
| STK | | √ | | Amaç ve hedeflerimize ulaşmak için iş birliği yapacağımız kurumlar | . |

Ek-3 Yararlanıcı Ürün/Hizmet Matrisi

| Ürün Hizmet Yararlanıcı (Müşteri) | Eğitim-Öğretim (Örgün-) | Yatılılık-Bursluluk | Nitelikli İş Gücü | AR-GE, Projeler, Danışmanlık | Altyapı, Donatım Yatırım | Yayın | Rehberlik, Kurs, Sosyal etkinlikler | Mezunlar (Kursiyer) | Ölçme-Değerlendirme |
|-----------------------------------|-------------------------|---------------------|-------------------|------------------------------|--------------------------|-------|-------------------------------------|---------------------|---------------------|
| Kursiyerler | √ | o | | | √ | √ | √ | | |
| Veliler | | | | | | | √ | | |
| Üniversiteler | | | o | o | | | | | |
| Medya | | | o | o | | | | | |
| Uluslararası kuruluşlar | | | | o | | o | | | |
| Meslek Kuruluşları | o | | | | | | | | |
| Sağlık kuruluşları | | | o | | | | | | |
| Diğer Kurumlar | | | | | | | | | o |
| Özel sektör | | | √ | o | | | o | | |

Tablodaki paydaşların listesini kurum/kurum türüne veya yapısına göre değişiklik gösterebilir.

√: Tamamı 0: Bir kısmı

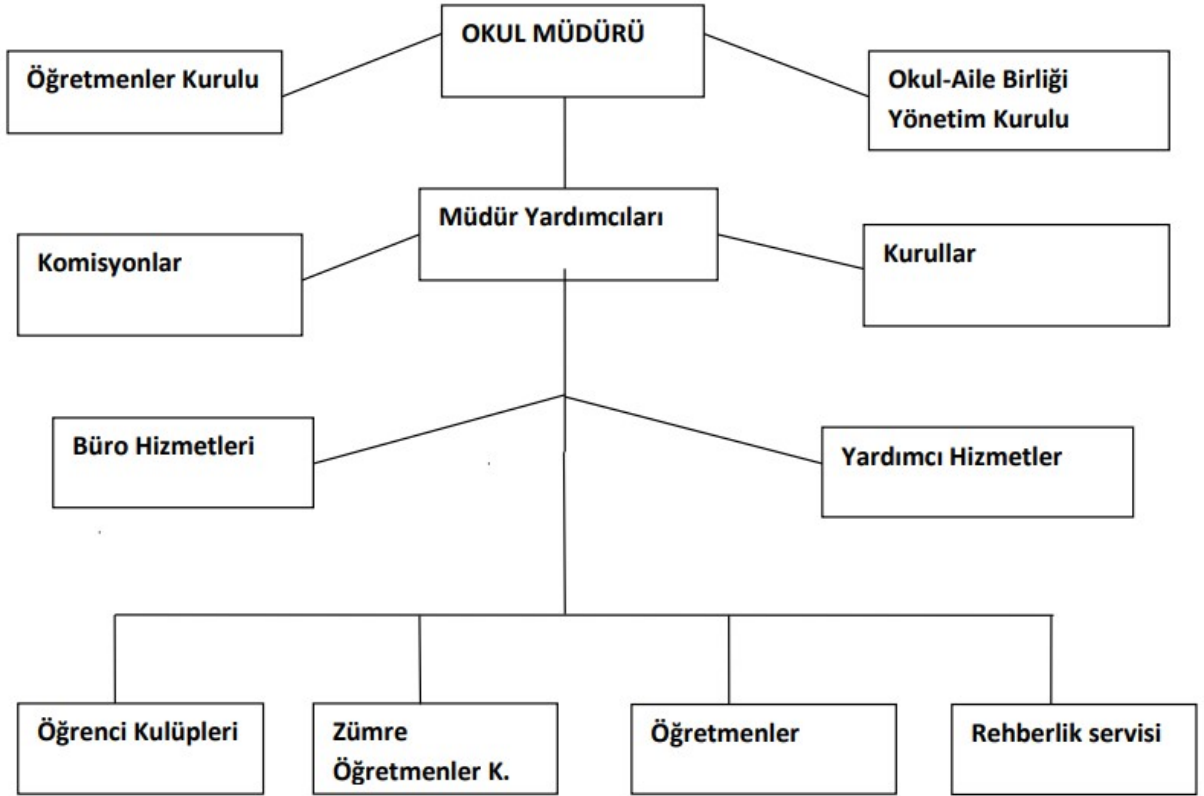
2.7.Kurum/Kurum İçi Analiz

Kurum içi analiz çalışmasında; müdürlüğümüzün organizasyon yapısı, insan kaynakları, kurum kültürü, teknolojik bilişim altyapısı, fiziki ve mali kaynaklar yönünden ayrıntılı olarak ele alınmıştır.

| Kurum/Kurum İçi | Analiz İçerik Tablosu |
|---|---|
| Kursiyer sayıları | Sınıf kademeleri, meslek alan dalları, kaynaştırma kursiyerleri, yabancı uyruklu kursiyerler gibi demografik özelliklere dair detaylı sınıflandırmaları kapsamalıdır. e-yaygın kayıtları kullanılarak hazırlanabilir. |
| Akademik başarı verileri | e-yaygın kayıtları kullanılarak erişim sağlanabilir. |
| Sosyal-kültürel-bilimsel ve sportif başarı verileri | Belirtilen alanlarda yarışma ödülleri ya da lisansları olan kursiyerlere dair sayısal verileri kapsamalıdır. |
| Öğrenme stilleri envanteri | Kurum rehberlik servisi tarafından uygulanmaktadır. |
| Devam-devamsızlık verileri | e-yaygın kayıtları kullanılarak erişim sağlanabilir. Aynı zamanda kurum rehberlik servisi tarafından devamsızlık nedenleri anketi uygulanarak detaylı bir analiz gerçekleştirilmesi önerilmektedir. |
| Kurum disiplinini etkileyen faktörler anketi | Kurum rehberlik servisi tarafından uygulanmaktadır. |
| İnsan kaynakları verileri | İdareci, öğretmen ve destek personeline dair sayısal veriler, lisans ya da yüksek lisans programlarından mezuniyet durumlarını da kapsamalıdır. |
| Öğretmenlerin hizmet içi eğitime katılma oranları | MEBBİS verileri kullanılarak erişim sağlanabilir. |
| Öğrenme ortamı verileri | Kurumun fiziki yapısına (ana ve ek binalar, kapalı spor salonu vb.) ve öğrenme ortamlarına (sınıf sayısı, laboratuvar ve kütüphane vb.) dair verileri içermelidir. |
| Kurum/kurum ortamını değerlendirme anketi | Kurum rehberlik servisi tarafından uygulanmaktadır. |

Kurum Müdürü

| | | | | |
|--------------------|-------------------|--------------------|--------------------|--------------------|
| Öğretmenler Kurulu | Rehberlik Servisi | Müdür Yardımcısı | Büro Hizmetleri | Kurum Aile Birliği |
| Kursiyer Kulüpleri | Kursiyer İşleri | Öğretmen Zümreleri | Yardımcı Hizmetler | Muhasebe |
| | | | | |



2.7.2. İnsan Kaynakları

Kurum/kurumun hedefleriyle uyumlu, kurumsal ve bireysel performans için kritik olan bilgi, beceri ve tutumların tümünü kapsamalıdır. Personele ilişkin nicel veriler ile personelin sahip olduğu niteliklerin analizi yapılmıştır.

Kurum/kurumda çalışanlar ve görevleri belirlenir. Ayrıca;

- Kurumun sahip olduğu toplam norm kadro sayısı,
- Çalışan toplam personel sayısı,
- İhtiyaç duyulan branşlar ve ihtiyaç sayısı,
- Buna bağlı olarak yapılan istihdam sayısı,
- Personelin nasıl atandığı,
- Varsa geçici personelin alındığı kaynağı,
- Kadrosu olmayıp da sözleşmeli çalıştırılan personelin sayısı,
- Eğitim düzeyi, gönüllü olarak aldığı diğer görevler,
- Kurum/kuruma son -en az- iki yılda gelen giden personel sayısı mümkün ise neden kurum/kurumdan tayin istedikleri,
- Ortalama kurumda çalışma yılı,
- Ortalama hizmet içi eğitim saati,
- Çalışana verilen ödül ve ceza sayısı gibi hususlar tablo hâlinde düzenlenebilir.
- Kurum/kurumda çalışan yönetici, öğretmen, diğer personelin görevlerinin neler olduğu belirlenmelidir

Kurumumuzun çalışanlarına ilişkin bilgiler altta yer alan tabloda belirtilmiştir.

(Kadrolu, geçici görevlendirme, ücretli veya sözleşmeli olması fark etmeksizin tüm çalışanlar dâhil edilecektir.)

| Unvan* | Erkek | Kadın | Toplam |
|----------------------------------|----------|----------|-----------|
| Kurum Müdürü ve Müdür Yardımcısı | 2 | 0 | 2 |
| Sınıf Öğretmeni | 0 | 1 | 1 |
| Branş Öğretmeni | 5 | 3 | 8 |
| Rehber Öğretmen | 0 | 0 | 0 |
| İdari Personel | 0 | 0 | 0 |
| Yardımcı Personel | 1 | 3 | 4 |
| Güvenlik Personeli | 0 | 0 | 0 |
| Toplam Çalışan Sayıları | 8 | 7 | 15 |

Tablo Branşlara Göre Kurumdaki Mevcut Öğretmen Sayısı

| Branşı | Kadın | Erkek | Toplam | Yüksek Lisans | Doktora |
|---------------------------------|-------|-------|--------|---------------|---------|
| Sınıf Öğretmeni | 1 | | 1 | 0 | 0 |
| Muhasebe ve Finansman Öğretmeni | | 1 | 1 | 1 | |
| Bilişim Teknolojileri Öğretmeni | | 1 | 1 | 0 | 0 |
| Beden Eğitimi Öğretmeni | | 1 | 1 | 0 | 0 |
| Tekstil Teknolojileri | | 1 | 1 | 0 | 0 |
| Hahıcılık | | 1 | 1 | 0 | 0 |
| El Sanatları Teknolojisi/Nakış | 1 | 0 | 1 | 0 | 0 |
| Gıda Teknolojisi | 1 | 0 | 1 | 0 | 0 |
| Toplam | 3 | 5 | 8 | 1 | 0 |

Tablo5. Çalışanların Görev Dağılımı

| Çalışanın Ünvanı | Görevleri |
|------------------------------|---|
| Kurum /Kurum Müdürü | Hayat Boyu Öğrenme Kurumları Yönetmeliğinin 19. Maddesi kapsamındaki görev ve sorumluluklar |
| Müdür Yardımcısı | Hayat Boyu Öğrenme Kurumları Yönetmeliğinin 20. Maddesi kapsamındaki görev ve sorumluluklar |
| Atölye ve Bölüm Şefleri | Ortaöğretim Kurumları Yönetmeliğinin 85. Maddesi kapsamındaki görev ve sorumluluklar |
| Öğretmenler | Hayat Boyu Öğrenme Kurumları Yönetmeliğinin 21. Maddesi kapsamındaki görev ve sorumluluklar |
| Yardımcı Hizmetler Personeli | 657 Sayılı Kanunda belirtilen Yardımcı hizmetler sınıfı, kurumlarda her türlü yazı ve dosya dağıtmak ve toplamak, müracaat sahiplerini karşılamak ve yol göstermek; hizmet yerlerini temizleme, aydınlatma ve ısıtma işlerinde çalışmak veya basit iklim rasatlarını yapmak; ilaçlama yapmak veya yaptırmak veya tedavi kurumlarında hastaların ve hastanelerin temizliği ve basit bakımı ile ilgili hizmetleri yapmak veya kurumlarda koruma ve muhafaza hizmetleri gibi anahizmetlere yardımcı mahiyetteki görevlerde her kurumun özel bünyesine göre ve yine bu mahiyette olmak üzere ihdasına lüzum gördüğü yardımcı hizmetleri ifa ile görevli bulunanlardan 4 üncü maddenin (D) bendinde tanımlananların dışında kalanları kapsar. ⁽²⁾ |

Tablo6. İdari Personelin Hizmet Süresine İlişkin Bilgiler

| Hizmet Süreleri | 2024 Yıl İtibarıyla | |
|-----------------|---------------------|-----|
| | Kişi Sayısı | % |
| 1-4 Yıl | | |
| 5-6 Yıl | | |
| 7-10 Yıl | | |
| 10.....Üzeri | 2 | 100 |

Tablo7. Kurum/Kurumda Oluşan Yönetici Sirkülasyonu Oranı

| | Yıl İçerisinde Kurum/Kurumdan Ayrılan Yönetici Sayısı | | | Yıl İçerisinde Kurum/Kurumda Göreve Başlayan Yönetici Sayısı | | |
|---------------|---|------|------|--|------|------|
| | 2021 | 2022 | 2023 | 2021 | 2022 | 2023 |
| TOPLAM | 0 | 0 | 0 | 0 | 0 | 0 |

Tablo8. İdari Personelin Katıldığı Hizmet İçi Programları

| Adı ve Soyadı | Görevi | Katıldığı Çalışmanın Adı | Katıldığı Yıl | Belge No |
|--------------------|-------------------------|---|---------------|------------|
| Fatih TURAN | Müdür | 2.02.09.02.015 - İlkokulda Gelişim ve Öğrenmenin Değerlendirilmesi Semineri | 6.09.2022 | 2022080183 |
| | | 2.02.09.02.016 - Sınıf Öğretmenlerinin Matematik Öğretim Becerilerinin Geliştirilmesi | 18.11.2022 | 2022080234 |
| | | 2.01.03.01.080 - Bağımlılıkla Mücadele Semineri 1 | 29.01.2023 | 2023000861 |
| | | 2.01.03.01.083 - Çocuk ve Ergenlerde Kayıp ve Yas Semineri | 9.04.2023 | 2023002108 |
| | | 2.01.03.01.116 - Afet Sonrası Ruh Sağlığı Seminer | 9.04.2023 | 2023002113 |
| | | 2.01.03.01.185 - MEB Birim Amirlerinin Öğretmen Bilgilendirme Semineri | 19.11.2023 | 2023007736 |
| Musa SARI | Müdür Yardımcısı | Özel Eğitim Hizmetleri Semineri | 18.05.2016 | 2016080144 |
| | | Doküman Yönetim Sistemi Tüm Roller Kullanıcı Eğitim Semineri | 13.03.2017 | 2017080147 |
| | | 2.01.03.01.185 - MEB Birim Amirlerinin Öğretmen Bilgilendirme Semineri | 16.11.2023 | 2023007736 |
| | | 3.03.01.02.002 - Uzman Öğretmenlik Eğitim Programı Semineri | 18.07.2022 | 2022001047 |
| | | 2.02.09.02.015 - İlkokulda Gelişim ve Öğrenmenin Değerlendirilmesi Semineri | 10.09.2022 | 2022001269 |

Tablo9. Öğretmenlerin Hizmet Süreleri (Yıl İtibarıyla)

| Hizmet Süreleri | Branşı | Kadın | Erkek | Hizmet Yılı | Toplam |
|-----------------|--|-------|-------|-------------|--------|
| | | | | | |
| 1-3 Yıl | | | | | |
| 4-6 Yıl | El Sanatları Teknolojisi/Nakış | 1 | 0 | 4 | 1 |
| 7-10 Yıl | Muhasebe ve Finansman Öğretmeni | | | | |
| | Tekstil Teknolojileri | 1 | 2 | 8 | 3 |
| | Gıda Teknolojisi | | | | |
| 11-15 Yıl | Beden Eğitimi | | 1 | 12 | 1 |
| 16-20 | | | | | |
| 20 ve üzeri | Bilişim Teknolojileri Sınıf Öğretmenliği Halıcılık | 1 | 2 | 20 | 3 |

Tablo10.Kurumda Gerçekleşen Öğretmen Sirkülasyonunun Oranı

| | Yıl İçerisinde Kurumdan Ayrılan Öğretmen Sayısı | | | Yıl İçerisinde Kurumda Göreve Başlayan Öğretmen Sayısı | | |
|--------|--|------|------|---|------|------|
| | 2021 | 2022 | 2023 | 2021 | 2022 | 2023 |
| TOPLAM | 0 | 1 | 1 | 0 | 0 | 1 |

Tablo11.Kurumdaki Mevcut Hizmetli/Memur Sayısı

| | Görevi | Erkek | Kadın | Eğitim Durumu | Hizmet Yılı | Toplam |
|---|------------------|-------|-------|---------------|-------------|--------|
| 1 | Memur | 0 | 0 | | | |
| 2 | Hizmetli | 1 | 3 | Lise | 10 | |
| 3 | Temizlik Elemanı | | 1 | Okur yazar. | 1 | |
| 4 | | | | | | |
| 5 | | | | | | |
| 6 | | | | | | |

2.7.3.Teknolojik Düzey

Kurumumuzun bilgisayar donanımı, etkileşimli tahta, internet, fotokopi ve diğer teknolojik imkanları yeterli durumdadır. Öğretmenlerimizin ve diğer personellerimizin teknolojik okur yazarlığı yeterli düzeydedir. Kurumumuz hizmetlerinin yararlanıcılara daha hızlı ve etkili şekilde sunulması için güncel teknolojik araçlar etkin bir biçimde kullanılmaktadır.

Tablo12.Teknolojik Araç-Gereç Durumu

| Araç-Gereçler | 2021 | 2022 | 2023 | İhtiyaç |
|-------------------------------|------|------|---------|----------|
| Akıllı Tahta Sayısı | | | 2 | |
| Masaüstü Bilgisayar Sayısı | | | 22 | 20 |
| Taşınabilir Bilgisayar Sayısı | | | 2 | 2 |
| Yazıcı Sayısı | | | 3 | 2 |
| Tarayıcı | | | 1 | 1 |
| Projeksiyon Sayısı | | | 5 | |
| Fotokopi Makinesi | | | 3 | |
| Fax | | | | |
| TV Sayısı | | | 2 | 5 |
| İnternet Bağlantı Hızı | | | 16 Mbps | 100 Mbps |
| | | | | |

Tablo13.Fiziki Mekân Durumu

| Fiziki Mekân | Var | Yok | Adedi | İhtiyaç | Açıklama |
|-------------------------|-----|-----|-------|---------|----------|
| Öğretmen Çalışma Odası | | X | 0 | 1 | |
| Ekipman Odası | | X | 0 | 1 | |
| Kütüphane | X | | 1 | | |
| Rehberlik Servisi | | X | 0 | | |
| Resim Odası | X | | 1 | | |
| Müzik Odası | | X | 0 | | |
| Çok Amaçlı Salon | X | | 1 | | |
| Spor Salonu | X | | 1 | | |
| Fen Laboratuvarı | | X | 0 | | |
| Bilgisayar Laboratuvarı | X | | 1 | | |
| Tasarım Beceri Atölyesi | | X | 0 | | |

2.7.4. Mali Kaynaklar

Kurumumuzun genel bütçe ödenekleri, kurum aile birliđi gelirleri ve diđer katkılarda dâhil olmak üzere gelir ve giderlerine ilişkin son iki yıl gerçekleşme bilgileri alttaki tabloda verilmiştir.

Tablo14.KaynakTablosu

| Kaynaklar | 2022 | 2023 | 2024 | 2025 | 2026 | 2027 | 2028 |
|------------------------------|----------------------|----------------------|----------------------|----------------------|-----------------------|-----------------------|-----------------------|
| Genel Bütçe | ₺1.073.475,00 | ₺2.247.009,00 | ₺4.044.616,20 | ₺6.875.847,54 | ₺10.313.771,31 | ₺15.470.657,00 | ₺21.658.920,00 |
| Kurum Aile Birliđi | ₺8.700,00 | ₺16.350,00 | ₺24.525,00 | ₺36.788,00 | ₺55.182,00 | ₺82.772,00 | ₺124.158,00 |
| Özel İdare | | | | | | | |
| Kira Gelirleri | | | | | | | |
| Döner Sermaye | | | | | | | |
| Dış Kaynak/Projeler(Erasmus) | ₺133.397,00 | ₺0,00 | ₺0,00 | ₺550.000,00 | ₺0,00 | ₺0,00 | ₺0,00 |
| Diđer | ₺1.215.572,00 | ₺2.263.359,00 | ₺4.069.141,20 | ₺7.462.635,54 | ₺10.368.953,31 | ₺15.553.429,00 | ₺21.783.078,00 |
| TOPLAM | ₺1.073.475,00 | ₺2.247.009,00 | ₺4.044.616,20 | ₺6.875.847,54 | ₺10.313.771,31 | ₺15.470.657,00 | ₺21.658.920,00 |

Tablo15.Harcama Kalemleri

| Harcama Kalemi | Çeşitleri |
|----------------------------|--|
| Personel | Sözleşmeli olarak çalışan personelin (sekreter temizlik, güvenlik) ücret, vergi, sigorta vb. giderleri |
| Onarım | Kurum/kurum binası ve tesisatlarıyla ilgili her türlü küçük onarım; makine, bilgisayar, yazıcı vb. bakım giderleri |
| Sosyal-sportif faaliyetler | Etkinlikler ile ilgili giderler |
| Temizlik | Temizlik malzemeleri alımı |
| İletişim | Telefon, faks, internet, posta, mesaj giderleri |
| Kırtasiye | Her türlü kırtasiye ve sarf malzemesi giderleri |

2.7.5. İstatistiki Veriler

| KURSIYER DURUMU | 2020-2021 | 2021-2022 | 2022-2023 |
|---|-----------|-----------|-----------|
| Genel Kursiyer mevcudu | 2356 | 5690 | 7054 |
| Ortalama Sınıf Mevcudu | 13 | 15 | 15 |
| Mevcudu en fazla olan sınıf kursiyer sayısı | 30 | 25 | 27 |
| Mevcudu en az olan sınıf kursiyer sayısı | 1 | 1 | 1 |
| Özel eğitimine tabi kursiyer sayısı | 2 | 11 | 12 |

| DESTEKLEME YETİŞTİRME KURSLARI (DYK) | 2020-2021 | 2021-2022 | 2022-2023 |
|--------------------------------------|-----------|-----------|-----------|
| Kurs Açılan Dersler | 6 | 5 | 4 |
| Kursa Katılan Kursiyer Sayısı | 20 | 20 | 16 |
| Kurslarda Görev Alan Öğretmen Sayısı | 6 | 5 | 4 |

| OKUL KÜLTÜREL FAALİYETLERİNE KATILIM | GEZİLER | | | SERGİLER | | | TİYATRO-DİNLETİ | | |
|--------------------------------------|-------------------------|-------------------------|---------------------|--|-------------------------|---------------------|-------------------------|-------------------------|---------------------|
| | Görevli Öğretmen Sayısı | Katılan Kursiyer Sayısı | Katılan Veli sayısı | Görevli Öğretmen ve Usta Öğretici Sayısı | Katılan Kursiyer Sayısı | Katılan Veli sayısı | Görevli Öğretmen Sayısı | Katılan Kursiyer Sayısı | Katılan Veli sayısı |
| 2020-2021 | | | | 70 | 500 | 0 | | | |
| 2021-2022 | | | | 72 | 662 | 0 | | | |
| 2022-2023 | | | | 74 | 756 | 0 | | | |

| BİLİMSEL ÇALIŞMA PROJE DURUMU | 2020-2021 | 2021-2022 | 2022-2023 |
|--|-----------|-----------|-----------|
| Kurum bilimsel araştırmaları (Kurumun paydaşlarınca yapılan bilimsel araştırmalar belirtilir.) | | | |
| Kurum bilimsel yayınları (Kurum/kurum ya da kurum paydaşlarınca yayımlanan kitap, makale vb. bilimsel yayımlardan bahsedilir.) | | | |
| Kurumun Katıldığı Proje Sayısı | 1 | 1 | 0 |

2.8. Çevre Analizi (PESTLE)

Çevre analiziyle kurum/kurum üzerinde etkili olan veya olabilecek politik, ekonomik, sosyo-kültürel, teknolojik, yasal çevresel dış etkenlerin tespit edilmesi amaçlanır. Dış çevreyi oluşturan unsurlar (nüfus, demografik yapı, coğrafi alan, kentsel gelişme, sosyokültürel hayat, ekonomik, sosyal, politik, kültürel durum, çevresel, teknolojik ve rekabete yönelik etkenler vb.) kurum ve kurumun kontrolü dışındaki koşullara bağlı ve farklı eğilimlere sahiptir. Bu unsurlar doğrudan veya dolaylı olarak kurum/kurumun faaliyet alanlarını etkilemektedir.

Tablo20. PESTLE Analiz Tablosu

| Politik-Yasal etkenler | Ekonomik etkenler |
|--|---|
| Kalkınma Planı ve Orta Vadeli Program, Bakanlık, il ve ilçe stratejik planlarının incelenmesi, Yasal yükümlülüklerin belirlenmesi, Oluşturulması gereken kurul ve komisyonlar, Kurum/kurum çevresindeki politik durum. | Kurum/kurumun bulunduğu çevrenin genel gelir durumu, İş kapasitesi, Kurum/kurumun gelirini arttırıcı unsurlar, Kurum/kurumun giderlerini arttırılan unsurlar, Tasarruf sağlama imkânları, Mal-ürün ve hizmet satın alma imkânları, Kullanılabilir bütçe |
| Sosyokültürel etkenler | Teknolojik etkenler |
| Kariyer beklentileri, Ailelerin ve kursiyerlerin bilinçlenmeleri, Aile yapısındaki değişimler (geniş aileden çekirdek aileye geçiş, erken yaşta evlenme vs.), Nüfus artışı, Göç, Nüfusun yaş gruplarına göre dağılımı, Hayat beklentilerindeki değişimler (Hızlı para kazanma hırısı, lüks yaşama düşkünlük, kırsal alanda kentsel yaşam), Beslenme alışkanlıkları, Değerler, mesleki etik kuralları vb. | E- Devlet uygulamaları, Dijital Platformlar üzerinden uzaktan eğitim imkânları, Kurum/kurumun sahip olmadığı teknolojik araçlar Personelin ve kursiyerlerin teknoloji kullanım kapasiteleri, Personelin ve kursiyerlerin sahip olduğu teknolojik araçlar, Teknoloji alanındaki gelişmeler Teknolojinin eğitimde kullanımı |
| Çevresel Etkenler | |
| Bitki örtüsü, Doğal kaynakların korunması için yapılan çalışmalar, Çevrede yoğunluk gösteren hastalıklar, Doğal afetler (deprem kuşağında bulunma, Covid 19, kene vakaları vb.) *Örnek olarak verilmiştir. Değerlendirme kurum/kurum özelinde yapılacaktır. | |

2.9.GZFT Analizi

GZFT (Güçlü Yönler, Zayıf Yönler, Fırsatlar ve Tehditler) durum analizi kapsamında kullanılan temel yöntemlerdendir. Kurumumuzun mevcut durumunu ortaya koyabilmek için geniş katılımlı bir grup ile GZFT analizi yapılmıştır. Kurumumuzda yapılan GZFT analizinde kurumun güçlü ve zayıf yönleri ile kurumumuz için fırsat ve tehdit olarak değerlendirilebilecek unsurlar tespit edilmiştir.

2.9.1. Güçlü ve Zayıf Yönler

Güçlü Yönler

| | |
|--------------------|--|
| Kursiyerler | 1.Kursiyer sayısının sınıflarda dengeli dağılımı 2.Sınıflarda kursiyer sayısının 24 ve altında olması |
| Çalışanlar | 1. Güçlü ve deneyimli öğretmen kadrosu 2. Çalışanlarımızın uyumlu ve iş birliği içinde çalışma ve kurum kültürüne sahip olması 3. Öğretmen yönetici iş birliğinin güçlü olması |
| Veliler | 1.Kurum Aile İşbirliğine önem veren velilerimizin olması 2.Veli iletişiminin güçlü olması 3.Kurum Aile Birliğinin aktif çalışması |
| Bina ve Yerleşke | 1. Konum olarak merkezi bir yerleşim yerinde olması 2. Kurum fiziki yapısının iyi durumda olması 3. Sınıflardaki öğrenme merkezlerinin kurum öncesi eğitim programına göre oluşturulmuş olması 4. Kuruma ulaşımın kolay olması 5.Kuruma yakın bir hastanenin bulunması 6.Kurum bahçesinin dış mekan etkinlikleri için uygun olması |
| Donanım | 1.ADSL bağlantısının olması 2.Güvenlik kameralarının olması 3.Her sınıfta Akıllı Tahta bulunması |
| Bütçe | 1.Kurum bütçesinin var olması ve bütçenin veli katkılarıyla oluşması |
| Yönetim Süreçleri | 1. Yönetim kadrosunun kadrolu yöneticilerden oluşması 2. Şeffaf, paylaşımcı, değişime açık bir yönetim anlayışının bulunması 3.Komisyonların etkin çalışması 4.Yeniliklerin kurum yönetimi ve öğretmenler tarafından takip edilerek uygulanması |
| İletişim Süreçleri | 1. Dış paydaşlara yakın bir konumda bulunması 2. Kurumun diğer kurum ve kurumlarla işbirliği içinde olması 3.Kurum yönetici ve öğretmenlerinin ihtiyaç duyduğunda İlçe Milli Eğitim Müdürlüğü yöneticilerine ulaşabilmesi 4.Kurum Aile Birliğinin iş birliğine açık olması 5.STK ve yerel yönetimlerle işbirliği içinde olunması 6. Üniversite ile işbirliğinde olunması |
| Diğer | 1. Rehberlik normunun yeniden verilmesiyle rehberlik servisinin aktif çalışmaya başlaması 2. Temizlik ve hijyene dikkat edilmesi 3.Çeşitli proje ve uygulamalar kapsamında kurumun pilot kurum olarak seçilmesi 4. Kurumumuzun güçlü bir bilgi birikimine ve deneyime sahip olması 5.Öğretmenlik deneyimi ve beceri eğitimi için öğretmen adayı kursiyerlerinin kurumumuzda eğitim alıyor olması 6.Beyaz Bayrak, Beslenme Dostu Kurum ve Eko Kurum olmamız 7.Bağımsız bir anakurumu olmamız yeterli personel çalışması ve ihtiyaçların giderilebilmesi |

Zayıf Yönler

| | |
|-------------------|--|
| Kursiyerler | 1.Kursiyerler arası sosyal - kültürel ve sosyal-ekonomik farklılıklar 2.Bazı Kursiyerlerin şiddet eğilimli olması 3.Kursiyerlerde Teknolojik bağımlılığı 4.Kaynaştırma kursiyerlerin eğitiminin kalabalık sınıflarda zorlaşması |
| Çalışanlar | 1.Kurumun kadrolu hizmetlisinin bulunmaması 2.Öğretmenlerin çoğunun başka kurumlarda da görevli olması 3.Bireysel performansların takdir ve ödüllendirmelerinin kurum dışı üst yönetimleri tarafından yapılamaması |
| Veliler | 1.Velilerin kurum ve eğitim öğretime yönelik olumsuz tutumları 2.Çevrenin ve ailelerin kurumdan yüksek beklentileri 3.Velilerin sürekli eğitim öğretim dışı hususlarda kursiyerleri hakkında öğretmenlerden bilgi talep etmesi 4.Parçalanmış ailelere mensup kursiyer sayısının fazlalığı |
| Bina ve Yerleşke | 1. Kurumun cadde üzerinde bulunmasından kaynaklanan güvenlik sorunu 2. Öğretmenler odasının yetersiz olması 3. İkili eğitimin ders dışı sosyal faaliyet ve sosyal kulüp çalışmalarına fırsat vermemesi 4. Kurum binasının farklı etkinlikler yapmak için uygun olmaması 5.Kurum bahçesinin çok küçük olması, Kurumumuzun kantininin küçük olması 6.Servis araç yolunun olmaması |
| Donanım | 1.Konferans salonunun olmaması 2. Kurumda bir spor salonunun olmaması 3.İnternet erişim kısıtlılığı 4. Rehberlik servisinin fiziki koşullarının yetersizliği 5.Kurum çatısının dış etkilere açık olması nedeniyle onarım ihtiyacı 6.Destek eğitim odalarının olmaması |
| Bütçe | 1.Kurumun temizlik, personel, beslenme ve benzeri ihtiyaçları için veliler tarafından verilen ücretin yetersiz kalması 2.Sosyal etkinliklerin çeşitlendirilebilmesi için yeterli kaynağın olmaması |
| Yönetim Süreçleri | 1.Personel verimliliğinin düşük olması 2-İdare ve öğretmenler arasında iletişimin zayıf olması |
| Diğer | 1.Ulusal Sergi ve Yarışmalara (resim branş öğretmen yokluğu) Katılım Sayısının Arttırılması 2.Sportif yarışmalara branş öğretmeni olmadığından dolayı katılımın olamaması |

2.9.2. Fırsatlar ve Tehditler

Fırsatlar

| | |
|---------------|--|
| Politik | Yönetmeliğin eğitim ve öğretime erişim hususunda yaşanan sıkıntıların çözümünde olumlu katkı sağlaması |
| Ekonomik | Eğitim öğretim ortamları ile hizmet birimlerinin fiziki yapısının geliştirilmesini ve eğitim yatırımların artmasının sağlaması Eğitime ayrılan kaynakların yeterli olması Hayırseverler varlığı |
| Sosyolojik | Yabancı uyruklu sığınmacıların topluma uyumunu kolaylaştıran sosyal yapı İlimizde iki üniversitenin varlığı İlin tarihi ve coğrafi dokusunun zenginliği Manevi ve kültürel zenginlik |
| Teknolojik | Teknoloji aracılığıyla eğitim öğretim faaliyetlerinde ihtiyaca göre altyapı, sistem ve donanımların geliştirilmesi ve kullanılması ile öğrenme süreçlerinde dijital içerik ve beceri destekli dönüşüm imkânlarına sahip olunması |
| Mevzuat-Yasal | Bakanlığın mevzuat çalışmalarında yeni sisteme uyum sağlamada yasal dayanaklara sahip olması |
| Ekolojik | Çevre duyarlılığı olan kurumların MEB ile iş birliği yapması, uygulanan müfredatta çevreye yönelik tema ve kazanımların bulunması Çevre ve doğal afet bilincindeki artış |

Tehditler

| | |
|---------------|--|
| Politik | Eğitim politikalarının sık değişmesi |
| Ekonomik | Bölge imkanlarının yetersiz olması Velilerin ekonomik durumunun düşük olması Teknolojinin hızlı gelişmesiyle birlikte yeni üretilen cihaz ve makinelerin maliyeti |
| Sosyolojik | Kamuoyunun eğitim öğretimin kalitesine ilişkin beklenti ve algısının farklı olması Olumsuz çevre koşullarından kaynaklı rehberlik ihtiyacı Kitle iletişim araçlarının olumsuz etkileri İlin yabancı uyruklu yoğun göç alması |
| Teknolojik | Hızlı ve değişken teknolojik gelişmelere zamanında ayak uydurulmanın zorluğu, öğretmenler ile kursiyerlerin teknolojik cihazları kullanma becerisinin istenilen düzeyde olmaması, öğretmen ve kursiyerlerin kurum dışında teknolojik araçlara erişiminin yetersizliği Teknolojinin kişiler üzerindeki olumsuz etkileri |
| Mevzuat-Yasal | Değişen mevzuatı uyumlaştırmak için sürenin sınırlı oluşu Velilerin eğitime yönelik mevzuatı yeterince takip etmemeleri |
| Ekolojik | Toplumun çevresel risk faktörleri konusunda kısmi duyarsızlığı, çevre farkındalığının azlığı Çevrenin korunmasına yeterli özenin gösterilmemesi |

2.10. Tespit ve İhtiyaçların Belirlenmesi

Durum analizi çerçevesinde gerçekleştirilen tüm çalışmalardan elde edilen veriler; paydaş anketleri, toplantı tutanakları vs. göz önünde bulundurularak özet bir bakış geliştirilmesi sürecidir. Oluşturulan tablo amaç ve hedeflere ulaşmak için temel yapıyı oluşturacaktır.

| Durum Analizi Aşamaları | Tespitler | İhtiyaçlar |
|--|--|---|
| Uygulanmakta Olan Stratejik Planın Değerlendirilmesi | İzleme ve değerlendirme çalışmalarında eksiklikler saptanmıştır. | İzleme ve değerlendirme için etkin bir sistem kurulması |
| Paydaş Analizi | Kurum Kültürü oluşumundaki eksiklikler Kurum içi işbirliğindeki eksiklikler Aileler ile iletişim ve iş birliği yetersizdir | Aileler ile ilişkileri güçlendirecek bir çalışmaların güçlendirilmesi |
| Kurum İçi Analiz | Teknolojik altyapı yetersizliği Kurum temizlik ihtiyaçlarının yeterince sağlanamaması | Teknolojik altyapının güçlendirilmesi Kurum Temizliğinin sağlanması |

3. GELECEĞE BAKIŞ

Geleceğe bakış sürecinde kurum/kurum misyon, vizyon ve temel değerler bildirimlerini belirler. Misyon, vizyon ve temel değerler, kurum/kurumun uzun vadede idealleri doğrultusunda ilerleyebilmesi için yönlendiricilik işlevi görür. Kurum/kurum, bu aşamada misyon ve vizyonlarını ifade edecek, temel değerlerini belirleyecek, temalarını, amaçlarını, hedeflerini ve stratejilerini ortaya koyacaklardır.

Kurum Müdürlüğümüzün Misyon, vizyon, temel ilke ve değerlerinin oluşturulması kapsamında öğretmenlerimiz, kursiyerlerimiz, velilerimiz, çalışanlarımız ve diğer paydaşlarımızdan alınan görüşler, sonucunda stratejik plan hazırlama ekibi tarafından Misyon, Vizyon, Temel Değerler aşağıdaki şekilde belirlenmiştir.

3.1. MİSYONUMUZ

Türkiye Yüzyılı temelinde Atatürk İlkelerine bağlı, milli ve manevi değerlerine sahip çıkan, vatanını ve ulusunu seven, çağdaş, insani değerlere sahip, sürekli kendini yenileyerek gelişmeleri takip eden, Türkçeye ve yabancı dillere hâkim, özgüveni yüksek, kendini gerçekleştirmiş sağlıklı bireyler yetiştirmek.

3.2. VİZYONUMUZ

Hayata mutlu bireyler hazırlamak için her zaman, her yerde, herkese eğitim verebilmek

3.3. Temel Deęerler

- 1. Fırsat eřitlięi**
- 2. Kltrel ve sanatsal duyarlılık**
- 3. İnsan, toplum, bilim ve evre duyarlılıęı**
- 4. Din, ahlak ve deęerlere baęlılık**
- 5. Hukuk ve adalet**
- 6. Katılımcılık ve istişare kltr**
- 7. Tarafsızlık, hesap verebilirlik ve Őeffaflık**
- 8. Sorumluluk**
- 9. Vatanseverlik**
- 10.İřbirlięine Aıklık**

4.AMAÇ, HEDEF VE PERFORMANS GÖSTERGESİ İLE STRATEJİLERİN BELİRLENMESİ

TEMA 1: EĞİTİME VE ÖĞRETİME ERİŞİM VE KATILIM

AMAÇ 1.1: Bireyin bilgi, beceri ve yetkinliklerini geliştirmek amacıyla bireysel ve toplumsal bir yaklaşımla hayat boyu öğrenme imkânları sunmak.

Hedef 1.1.1: Kursiyerlerin yaygın eğitim kurs programlarına erişim, devam ve tamamlama oranları artırılacaktır.

Hedef 1.1.2: Hayat boyu öğrenmeyle bireylerde kişisel, çevresel ve mesleki anlamda farkındalık oluşturulacaktır.

Hedef 1.1.3: Özel eğitime ihtiyaç duyan ve özel politika gerektiren grupların (engelliler, üstün yetenekliler romanlar, cezaevlerinde bireyler, yaşlılar, mevsimlik tarım işçilerinin çocuklarının eğitimi vb.) hayat boyu öğrenmeye erişimleri artırılacaktır.

TEMA 2: EĞİTİM ÖĞRETİMDE KALİTE

AMAÇ 2.1: Eğitim ve Öğretimde Niteliğin Artırılmasının Sağlanması

Hedef 2.1.1: Hayat boyu öğrenme faaliyetleri yolu ile bireylerde beceri ve yetkinliklerin geliştirilmesi

Hedef 2.1.2: Hayat Boyu öğrenmede mesleki beceri ve yetkinlikleri geliştirilecek ve katılımıcılık artırılacaktır.

Hedef 2.1.3: Bireylerin yaşam becerileri geliştirilmesi için rehberlik faaliyetleri güçlendirilecektir.

TEMA 3: KURUMSAL KAPASİTE

AMAÇ 3.1: Kurumun amaçlarına ulaşmasını sağlayacak kurumsal imkân ve yetkinlikler verimli ve sürdürülebilir bir şekilde geliştirilecektir.

Hedef 3.1.1: Kurumun fiziki mekânlarının ihtiyaç ve hedefleri doğrultusunda iyileştirilmesi sağlanacaktır..

Hedef 3.1.2: Kurum yöneticilerinin ve öğretmenlerin mesleki gelişimleri güçlendirilecektir.

Hedef 3.1.3: Eğitim ve öğretimin bilişsel, duyuşsal ve davranışsal açıdan sağlıklı ve güvenli bir ortamda gerçekleştirilme için kurum sağlığı ve güvenliği geliştirilecektir.

Hedef 3.1.4: İklim değişikliğinin olumsuz etkilerini azaltmak ve çevresel sürdürülebilirliği sağlamak için tasarruf tedbirleri kapsamında enerji verimliliği artırılacaktır.

AMAÇ 3.2: Kurumun temel ilkeleri doğrultusunda niteliğini arttırmak amacıyla kurumsal kapasite geliştirilecektir.

Hedef 3.2.1: Eğitim ve öğretimin sağlıklı ve güvenli bir ortamda gerçekleşmesi için kurumun sağlığı ve güvenliği geliştirilecektir.

| | | | | | | | | | | |
|--|--|------------------------------|------|------|------|------|------|----------------|---------------|--|
| Tema | EĞİTİM ÖĞRETİME ERİŞİM VE KATILIM | | | | | | | | | |
| Kurum Türü | Halk Eğitimi Merkezleri | | | | | | | | | |
| Amaç | AMAÇ 1.1: Bireyin bilgi, beceri ve yetkinliklerini geliştirmek amacıyla bireysel ve toplumsal bir yaklaşımla hayat boyu öğrenme imkânları sunmak. | | | | | | | | | |
| Hedef | Hedef 1.1.1: Kursiyerlerin yaygın eğitim kurs programlarına erişim, devam ve tamamlama oranları artırılacaktır. | | | | | | | | | |
| Performans Göstergeleri | Hedefe Etkisi (%) | Plan Dönemi Başlangıç Değeri | 2024 | 2025 | 2026 | 2027 | 2028 | İzleme Sıklığı | Rapor Sıklığı | |
| PG 1.1.1.1 Açılan kurs sayısı | 25 | 7000 | 7050 | 7100 | 7250 | 7400 | 7500 | 6 Ay | Yıllık | |
| PG 1.1.1.2 Bir kurs süresince katıldığı kursu tamamlayamayan kursiyer oranı (%) | 25 | 15 | 14 | 13 | 12 | 10 | 8 | 6 Ay | Yıllık | |
| PG 1.1.1.3 Kurum, kuruluşlar ve sivil toplum kuruluşları ve ile yapılan iş birlikleri sayısı | 25 | 2 | 3 | 5 | 8 | 10 | 12 | 6 Ay | Yıllık | |
| PG 1.1.1.4 Uluslararası düzeyde yetişkin eğitim merkezleri ile yapılan iş birlikleri sayısı | 25 | 1 | 1 | 1 | 2 | 2 | 3 | 6 Ay | Yıllık | |
| Koordinatör Birim | Kurum İdaresi | | | | | | | | | |
| İşbirliği Yapılacak Birimler | Sorumlu idareciler, öğretmenler | | | | | | | | | |
| Stratejiler | S1. Kursların tamamlanmama nedenleri araştırılarak buna yönelik önleyici tedbirler geliştirilecektir. S2. Hayat boyu rehberlik faaliyetleri ile kursiyerlerin kuruma, kurum kültürüne ve katılacakları kurslara uyumunu güçlendirmek için çalışmalar yürütülecektir. S3. Kurum, kuruluşlar ve sivil toplum kuruluşları ile yapılan iş birlikleri ile merkezin etki alanının genişletilmesi sağlanacaktır. S4. Uluslararası kurumlarla iş birlikleri yapılarak deneyim paylaşımı artırılacaktır. | | | | | | | | | |
| Maliyet Tahmini | 50000,00 TL | | | | | | | | | |
| Tespitler | | | | | | | | | | |
| İhtiyaçlar | | | | | | | | | | |

| | | | | | | | | | | |
|--|---|------------------------------|------|------|------|------|------|----------------|---------------|--|
| Tema | EĞİTİM ÖĞRETİME ERİŞİM VE KATILIM | | | | | | | | | |
| Kurum Türü | Halk Eğitimi Merkezleri | | | | | | | | | |
| Amaç | AMAÇ 1.1: Bireyin bilgi, beceri ve yetkinliklerini geliştirmek amacıyla bireysel ve toplumsal bir yaklaşımla hayat boyu öğrenme imkânları sunmak. | | | | | | | | | |
| Hedef | Hedef 1.1.2. Hayat boyu öğrenmeyle bireylerde kişisel, çevresel ve mesleki anlamda farkındalık oluşturulacaktır. | | | | | | | | | |
| Performans Göstergeleri | Hedefe Etkisi (%) | Plan Dönemi Başlangıç Değeri | 2024 | 2025 | 2026 | 2027 | 2028 | İzleme Sıklığı | Rapor Sıklığı | |
| PG 1.1.2.1. Bir yılda yerel, ulusal ve uluslararası proje, yarışma, müsabaka, sergi, defile vb. etkinliklere katılan kursiyer sayısı | 40 | 1500 | 1750 | 2000 | 2250 | 2500 | 3000 | 6 Ay | Yıllık | |
| PG 1.1.2.2. Hayat boyu öğrenme tanıtım faaliyetleri kapsamında gerçekleştirilen etkinlik sayısı | 30 | 5 | 7 | 10 | 12 | 15 | 20 | 6 Ay | Yıllık | |
| PG 1.1.2.3 Merkez dışında düzenlenen etkinlik sayısı | 30 | 3 | 5 | 7 | 8 | 10 | 12 | 6 Ay | Yıllık | |
| Koordinatör Birim | Kurum İdaresi | | | | | | | | | |
| İşbirliği Yapılacak Birimler | Sorumlu idareciler, öğretmenler | | | | | | | | | |
| Stratejiler | S1. Yaygın eğitim kurs programlarına katılımı artırmak için farkındalık artırıcı etkinlikler düzenlenecektir. S2. Yaygın eğitim kurs programlarının tanıtımı için bölgesel faaliyetler gerçekleştirilecektir. S3. Hayat Boyu Öğrenme Haftası kapsamında faaliyetler düzenlenecektir. S4. Toplumda hayat boyu öğrenme kültürünün yaygınlaştırılması ve hayat boyu öğrenme farkındalığının artırılmasına yönelik çeşitli sosyal sorumluluk faaliyetleri düzenlenecektir. S5. Toplumda hayat boyu öğrenme kültürünün yaygınlaştırılması ve hayat boyu öğrenme farkındalığının artırılmasına yönelik bölgesel (yerel), ulusal ve uluslararası proje, yarışma, müsabaka, sergi, defile vb. düzenlenecektir. S6. Hayat boyu öğrenme tanıtım faaliyetleri kapsamında etkinlik (yazılı ve görsel medya araçlarının kullanımı, sosyal medya, saha ziyaretleri vb.) düzenlenecektir. | | | | | | | | | |
| Maliyet Tahmini | 100000,00 TL | | | | | | | | | |
| Tespitler | | | | | | | | | | |
| İhtiyaçlar | | | | | | | | | | |

| | | | | | | | | | | |
|--|---|-------------------------------------|-------------|-------------|-------------|-------------|-------------|-----------------------|----------------------|--|
| Tema | EĞİTİM ÖĞRETİME ERİŞİM VE KATILIM | | | | | | | | | |
| Kurum Türü | Halk Eğitimi Merkezleri | | | | | | | | | |
| Amaç | AMAÇ 1.1: Bireyin bilgi, beceri ve yetkinliklerini geliştirmek amacıyla bireysel ve toplumsal bir yaklaşımla hayat boyu öğrenme imkânları sunmak. | | | | | | | | | |
| Hedef | Hedef 1.1.3. Özel eğitime ihtiyaç duyan ve özel politika gerektiren grupların (engelliler, üstün yetenekliler romanlar, cezaevlerinde bireyler, yaşlılar, mevsimlik tarım işçilerinin çocuklarının eğitimi vb.) hayat boyu öğrenmeye erişimleri artırılacaktır. | | | | | | | | | |
| Performans Göstergeleri | Hedefe Etkisi (%) | Plan Dönemi Başlangıç Değeri | 2024 | 2025 | 2026 | 2027 | 2028 | İzleme Sıklığı | Rapor Sıklığı | |
| PG 1.1.3.1. Bir yılda yaygın eğitim kurslarına katılan engelli kursiyer sayısı | 40 | 8 | 9 | 10 | 11 | 12 | 15 | 6 Ay | Yıllık | |
| PG 1.1.3.2. Bir yılda yaygın eğitim kurslarına katılan geçici koruma altındaki yabancı kursiyer sayısı | 30 | 0 | 0 | 0 | 0 | 0 | 12 | 6 Ay | Yıllık | |
| PG 1.1.3.3. Özel politika gerektiren grupların (cezaevlerinde kalanlar, yaşlılar, romanlar, mevsimlik tarım işçilerinin çocuklarının eğitimi vb.) hayat boyu öğrenmeye erişimlerinin | 30 | 12 | 20 | 25 | 30 | 35 | 40 | 6 Ay | Yıllık | |
| Koordinatör Birim | Kurum İdaresi | | | | | | | | | |
| İşbirliği Yapılacak Birimler | Sorumlu idareciler, öğretmenler | | | | | | | | | |
| Stratejiler | <p>S1. Hayat boyu öğrenme kurumları özel eğitime ihtiyaç duyan bireylere uygun hâle getirilecektir.</p> <p>S2. Özel eğitime ihtiyaç duyan bireylere kurslar düzenlenecektir.</p> <p>S3. Özel eğitime ihtiyaç duyan bireylerin ailelerine yönelik kurslar düzenlenecektir.</p> <p>S4. Özel eğitime ihtiyaç duyan bireylerin yaygın eğitim faaliyetlerine katılmasının önündeki tanıtım eksikliği, kuruma erişimde yaşanan sorunlar vb. engeller tespit edilerek bu sorunların giderilmesine yönelik çalışmalar yürütülecektir.</p> <p>S5. Özel politika gerektiren gruplara yönelik alan taraması faaliyetleri yürütülecektir.</p> <p>S6. Özel politika gerektiren gruplara yönelik meslek kursları düzenlenecektir.</p> | | | | | | | | | |
| Maliyet Tahmini | 45000,00 TL | | | | | | | | | |
| Tespitler | | | | | | | | | | |
| İhtiyaçlar | | | | | | | | | | |

| | | | | | | | | | | |
|---|---|-------------------------------------|-------------|-------------|-------------|-------------|-------------|-----------------------|----------------------|--|
| Tema | EĞİTİM VE ÖĞRETİMDE KALİTE | | | | | | | | | |
| Kurum Türü | Halk Eğitimi Merkezleri | | | | | | | | | |
| Amaç | AMAÇ 2.1: Eğitim ve Öğretimde Niteliğin Artırılmasının Sağlanması | | | | | | | | | |
| Hedef | Hedef 2.1.1: Hayat boyu öğrenme faaliyetleri yolu ile bireylerde beceri ve yetkinliklerin geliştirilmesi | | | | | | | | | |
| Performans Göstergeleri | Hedefe Etkisi (%) | Plan Dönemi Başlangıç Değeri | 2024 | 2025 | 2026 | 2027 | 2028 | İzleme Sıklığı | Rapor Sıklığı | |
| PG 2.2.1.1. Okuma yazma kursları ile belgelendirilen kursiyer sayısı | 5 | 10 | 5 | 10 | 15 | 20 | 25 | 6 Ay | Yıllık | |
| PG 2.2.1.2. Açık öğretim ortaokuluna kayıtlı aktif öğrenci sayısı | 5 | 5 | 10 | 15 | 20 | 25 | 30 | 6 Ay | Yıllık | |
| PG 2.2.1.3. Açık öğretim lisesine kayıtlı 18 yaş üstü aktif öğrenci sayısı | 5 | 56 | 65 | 80 | 95 | 100 | 120 | 6 Ay | Yıllık | |
| PG 2.2.1.4. Açık öğretim imam hatip lisesine kayıtlı 18 yaş üstü aktif öğrenci sayısı | 5 | | | | | | | 6 Ay | Yıllık | |
| PG 2.2.1.5. Mesleki açık öğretim lisesine kayıtlı 18 yaş üstü aktif öğrenci sayısı | 10 | | | | | | | 6 Ay | Yıllık | |
| PG 2.2.1.6. Çevre koruma alanında açılan kurslara katılan kursiyer sayısı | 10 | 5 | 45 | 60 | 75 | 90 | 100 | 6 Ay | Yıllık | |
| PG 2.2.1.7. Açılan dijital okuryazarlık kurs sayısı | 5 | 0 | 0 | 2 | 4 | 6 | 8 | 6 Ay | Yıllık | |
| PG 2.2.1.8. Açılan medya okuryazarlığı kurs sayısı | 5 | 0 | 0 | 2 | 4 | 6 | 8 | 6 Ay | Yıllık | |
| PG 2.2.1.9. Açılan finansal okuryazarlık kurs sayısı | 10 | 0 | 0 | 2 | 4 | 6 | 8 | 6 Ay | Yıllık | |
| PG 2.2.1.10. Açılan bilgi ve medya okuryazarlığı kurs sayısı | 10 | 0 | 0 | 2 | 4 | 6 | 8 | 6 Ay | Yıllık | |
| PG 2.2.1.11. Açılan çevre okuryazarlığı kurs sayısı | 10 | 0 | 0 | 2 | 4 | 6 | 8 | 6 Ay | Yıllık | |
| PG 2.2.1.12. Girişimcilik kurslarına katılan kursiyer sayısı | 10 | 0 | 0 | 2 | 4 | 6 | 8 | 6 Ay | Yıllık | |
| PG 2.2.1.13. İşbirliği ile açılan mesleki ve teknik kurslara katılan kursiyer sayısı | 10 | 0 | 0 | 15 | 25 | 30 | 40 | 6 Ay | Yıllık | |
| Koordinatör Birim | Kurum İdaresi | | | | | | | | | |
| İşbirliği Yapılacak Birimler | Sorumlu idareciler, öğretmenler | | | | | | | | | |
| Stratejiler | S1. Okuma yazma bilmeyen vatandaşların tespiti için alan taraması faaliyetleri yürütülecektir. S2. Çevre koruma alanında bölgede bulunan vatandaşların farkındalığını artırmaya yönelik proje, faaliyet, kurs vb. etkinlikler düzenlenecektir. S3. Çağın gerektirdiği okuryazarlık becerilerinin bölgede bulunan vatandaşlara tanıtımı amaçlı faaliyetler yürütülecektir. | | | | | | | | | |

| | |
|-----------------|--|
| | S4. Bölgede bulunan iş gücünün becerilerinin artırılmasına yönelik faaliyetler yürütülecektir. S5. Girişimcilik alanında bireylerin farkındalık düzeylerinin artırılmasına yönelik çalışmalar yürütülecektir. |
| Maliyet Tahmini | 25000,00 TL |
| Tespitler | |
| İhtiyaçlar | |

| | | | | | | | | | | |
|--|--|------------------------------|------|------|------|------|------|----------------|---------------|--|
| Tema | EĞİTİM VE ÖĞRETİMDE KALİTE | | | | | | | | | |
| Kurum Türü | Halk Eğitimi Merkezleri | | | | | | | | | |
| Amaç | AMAÇ 2.1: Eğitim ve Öğretimde Niteliğin Artırılmasının Sağlanması | | | | | | | | | |
| Hedef | Hedef 2.1.2: Hayat Boyu öğrenmede mesleki beceri ve yetkinlikleri geliştirecek ve katılımı artırılacaktır. | | | | | | | | | |
| Performans Göstergeleri | Hedef Etkisi (%) | Plan Dönemi Başlangıç Değeri | 2024 | 2025 | 2026 | 2027 | 2028 | İzleme Sıklığı | Rapor Sıklığı | |
| PG 2.1.2.1. Buluş, patent, marka ve faydalı model başvuru sayısı | 20 | 100 | 50 | 60 | 70 | 80 | 90 | 6 Ay | Yıllık | |
| PG 2.1.2.2. İş birliği yapılan kurum/kuruluş sayısı | 20 | 2 | 4 | 5 | 6 | 7 | 8 | 6 Ay | Yıllık | |
| PG 2.1.2.3. Hibe almaya hak kazanan proje sayısı | 20 | 0 | 0 | 1 | 2 | 2 | 2 | 6 Ay | Yıllık | |
| PG 2.1.2.4. Yaygın eğitim kurslarındaki kursiyerlerin memnuniyet oranı (%) | 20 | 75 | 80 | 85 | 90 | 95 | 100 | 6 Ay | Yıllık | |
| PG 2.1.2.5. Toplumsal sorunları çözmek amacıyla gerçekleştirilen projelerin sayısı | 20 | 0 | 0 | 1 | 1 | 1 | 1 | 6 Ay | Yıllık | |
| Koordinatör Birim | Kurum İdaresi | | | | | | | | | |
| İşbirliği Yapılacak Birimler | Sorumlu idareciler, öğretmenler | | | | | | | | | |
| Stratejiler | S1. Kursiyerlerin alanlarında becerilerini geliştirmelerini, yeterliklerinin farkına varmalarını sağlamak amacıyla fikri mülkiyet alanında çalışmalar geliştirilecektir. S2. Yaygın eğitim kurslarına dair kursiyer memnuniyet oranını ölçülecektir. S3. Halk eğitimi merkezi yöneticilerinin sektörle iletişim ve iş birliği becerileri güçlendirilecektir. S4. Proje ve iş birlikleri ile sosyal paydaşlarla etkileşime yönelik çalışmalar yürütülecektir. S5 Bölgede bulunan alışveriş merkezi, cezaevi, huzurevi, kadın sığınma evleri gibi vatandaşların toplu olarak bulunduğu yerlerde faaliyetler düzenlenecektir. S6 Toplumsal sorunları çözmek amacıyla projeler geliştirilecek ve yerelde sosyal taraflarla bir araya gelinecektir. S7. Kursiyerlerin kültür ve sanat festivalleri gibi etkinliklere katılımı ile | | | | | | | | | |

| | |
|-----------------|---|
| | öğrendikleri el sanatları ürünlerini pazarlamaları ve girişimcilik becerilerini kullanmaları teşvik edilecektir |
| Maliyet Tahmini | 100000,00 TL |
| Tespitler | |
| İhtiyaçlar | |

| | | | | | | | | | | |
|---|--|------------------------------|------|------|------|------|------|----------------|---------------|--|
| Tema | EĞİTİM VE ÖĞRETİMDE KALİTE | | | | | | | | | |
| Kurum Türü | Halk Eğitimi Merkezleri | | | | | | | | | |
| Amaç | AMAÇ 2.1: Eğitim ve Öğretimde Niteliğin Artırılmasının Sağlanması | | | | | | | | | |
| Hedef | Hedef 2.1.3. Bireylerin yaşam becerileri geliştirilmesi için rehberlik faaliyetleri güçlendirilecektir. | | | | | | | | | |
| Performans Göstergeleri | Hedef Etkisi (%) | Plan Dönemi Başlangıç Değeri | 2024 | 2025 | 2026 | 2027 | 2028 | İzleme Sıklığı | Rapor Sıklığı | |
| PG2.1.3.1. Kursiyere yönelik gerçekleştirilen eğitsel, meslekî ve kişisel görüşmelerin sayısı | 50 | 10 | 20 | 30 | 40 | 50 | 60 | 6 Ay | Yıllık | |
| PG2.1.3.2. Katılımcı memnuniyet oranının %85'e yükseltilmesi | 50 | 0 | 0 | 70 | 75 | 80 | 85 | 6 Ay | Yıllık | |
| Koordinatör Birim | Kurum İdaresi | | | | | | | | | |
| İşbirliği Yapılacak Birimler | Sorumlu idareciler, öğretmenler | | | | | | | | | |
| Stratejiler | S1. Kurum rehber öğretmenleri aracılığı ile kurslara katılan kursiyerlerin diğer kurslarla ilgili bilgilendirilmesi sağlanacaktır. S2. Meslek kurslarına katılan kursiyerlerin mesleğe geçişleri aşamasında mesleki rehberlik faaliyetleri yürütülecektir. S3. Meslek kurslarına katılan kursiyerlerin yereldeki işverenlerle iletişimi sağlanacaktır. S4. Kurum rehber öğretmenleri aracılığı ile kurslara katılan kursiyerlere kişisel rehberlik faaliyetleri yürütülecektir. S5 Merkezin bulunduğu ilçe merkezindeki yerel sektör temsilcileri ile görüşmeler gerçekleştirilerek işgücü talebine uygun meslek kursları açılacaktır. S6 Eğitimlere katılanların geri bildirim puanlarının değerlendirilmesi sağlanacaktır. | | | | | | | | | |
| Maliyet Tahmini | 15000,00 TL | | | | | | | | | |
| Tespitler | | | | | | | | | | |
| İhtiyaçlar | | | | | | | | | | |

| | | | | | | | | | |
|---|--|-------------------------------------|-------------|-------------|-------------|-------------|-------------|-----------------------|----------------------|
| Tema | KURUMSAL KAPASİTE | | | | | | | | |
| Kurum Türü | Halk Eğitimi Merkezleri | | | | | | | | |
| Amaç | AMAÇ 3.1: Kurumun amaçlarına ulaşmasını sağlayacak kurumsal imkân ve yetkinlikler verimli ve sürdürülebilir bir şekilde geliştirilecektir. | | | | | | | | |
| Hedef | Hedef 3.1.1: Kurumun fiziki mekânlarının ihtiyaç ve hedefleri doğrultusunda iyileştirilmesi sağlanacaktır. | | | | | | | | |
| Performans Göstergeleri | Hedefe Etkisi (%) | Plan Dönemi Başlangıç Değeri | 2024 | 2025 | 2026 | 2027 | 2028 | İzleme Sıklığı | Rapor Sıklığı |
| PG3.1.1.1 Şartları iyileştirilen bina bölümü (derslik, öğretmenler odası, idari bölüm, kurum bahçesi vb.) sayısı | 20 | 2 | 4 | 6 | 8 | 10 | 12 | 6 Ay | Yıllık |
| PG3.1.2.2 Açılan sosyal alan (spor salonu, kütüphane, çok amaçlı salon, atölye, bilişim sınıfı, çocuk oyun ve bakım odası vb.) sayısı | 20 | 1 | 0 | 3 | 3 | 3 | 3 | 6 Ay | Yıllık |
| PG3.1.3.3 Kurslara yönelik olarak yapılan donatım malzemesi (bilgisayar, yazıcı, akıllı tahta, tezgâh vb.) temini | 20 | 10 | 1 | 2 | 3 | 4 | 5 | 6 Ay | Yıllık |
| PG3.1.4.4 Fiziksel mekânların temizlik ve hijyenine ilişkin memnuniyet oranı (%) | 20 | 75 | 80 | 85 | 90 | 95 | 100 | 6 Ay | Yıllık |
| PG3.1.5.5 Altyapı ve donatım eksikliği bulunan fiziksel birim sayısı | 20 | 6 | 5 | 4 | 3 | 2 | 1 | 6 Ay | Yıllık |
| Koordinatör Birim | Kurum İdaresi | | | | | | | | |
| İşbirliği Yapılacak Birimler | Sorumlu idareciler, öğretmenler | | | | | | | | |
| Stratejiler | <p>S1. Başta kendi binaları olmak üzere vatandaşlara hizmet sunulan mekânların bölümleri (derslik, öğretmenler odası, idari bölüm, kurum bahçesi, sergi salonu vb.) güçlendirilecektir. S2. Kurum personelinin kurumsal aidiyetini artırmak ve vatandaşlar için kurumları daha cazip hale getirmek için uygun koşullarda sosyal alanlar (kütüphane, çok amaçlı salon, atölye, bilişim sınıfı, çocuk oyun ve bakım odası vb.) oluşturulacaktır.</p> <p>S3. Mesleki eğitim yapılacak atölyelerin düzenlenmesi ve mesleki kurslarda kullanılan araç- gerecin modernizasyonu, yenilenmesini, bakım ve onarımı sağlanacaktır.</p> <p>S4. Kurslarda verimliliği artırmak adına açılacak olan kurslarda ihtiyaç duyulacak her türlü donatım malzemesinin (bilgisayar, yazıcı, tezgâh vb.) temini yapılacaktır.</p> <p>S5. Temizlik ve hijyen memnuniyet düzeyi belirlemek için anketler uygulanarak yapılacak değerlendirmeler sonucunda gerekli tedbirler alınacaktır.</p> <p>S6. Bilişim altyapısını güçlendirmek amacıyla sektörle iş birlikleri yapılacaktır.</p> <p>S7. Halk eğitimi programlarının bütçe ve kaynak kullanımının etkin yönetimi sağlanacaktır.</p> | | | | | | | | |
| Maliyet Tahmini | 250000,00 TL | | | | | | | | |
| Tespitler | | | | | | | | | |
| İhtiyaçlar | | | | | | | | | |

| | | | | | | | | | | |
|---|--|-------------------------------------|-------------|-------------|-------------|-------------|-------------|-----------------------|----------------------|--|
| Tema | KURUMSAL KAPASİTE | | | | | | | | | |
| Kurum Türü | Halk Eğitimi Merkezleri | | | | | | | | | |
| Amaç | AMAÇ 3.1: Kurumun amaçlarına ulaşmasını sağlayacak kurumsal imkân ve yetkinlikler verimli ve sürdürülebilir bir şekilde geliştirilecektir. | | | | | | | | | |
| Hedef | Hedef 3.1.2: Kurum yöneticilerinin ve öğretmenlerin mesleki gelişimleri güçlendirilecektir. | | | | | | | | | |
| Performans Göstergeleri | Hedefe Etkisi (%) | Plan Dönemi Başlangıç Değeri | 2024 | 2025 | 2026 | 2027 | 2028 | İzleme Sıklığı | Rapor Sıklığı | |
| PG3.1.2.1. Hizmet içi eğitim alan yönetici ve öğretmen oranı (%) | 25 | 40 | 50 | 60 | 70 | 80 | 100 | 6 Ay | Yıllık | |
| PG3.1.2.2. Uzaktan hizmet içi eğitime katılan yönetici ve öğretmen oranı (%) | 25 | 30 | 50 | 60 | 70 | 85 | 95 | 6 Ay | Yıllık | |
| PG3.1.2.3. Mesleki gelişim faaliyetleri tamamlanan destek personeli oranı (%) | 25 | 0 | 0 | 0 | 0 | 0 | 0 | 6 Ay | Yıllık | |
| PG3.1.2.4 Ücretli usta öğretmenlere yönelik gerçekleştirilen faaliyet sayısı | 25 | 5 | 5 | 6 | 8 | 10 | 12 | 6 Ay | Yıllık | |
| Koordinatör Birim | Kurum İdaresi | | | | | | | | | |
| İşbirliği Yapılacak Birimler | Sorumlu idareciler, öğretmenler | | | | | | | | | |
| Stratejiler | S1. Kurum yöneticilerinin ve öğretmenlerin mesleki gelişim ihtiyaçları tespit edilerek, bu ihtiyaçları gidermeye yönelik bir mesleki gelişim planı hazırlanacaktır. S2. Kurum yöneticilerinin ve öğretmenlerin uzaktan hizmet içi eğitimlere katılmaları teşvik edilecektir. S3. Kurumun İSG kapsamında düzenlemeleri yapılarak iş kazaları ve meslek hastalıklarının riskleri ortadan kaldırılacak ya da en aza indirilecektir. | | | | | | | | | |
| Maliyet Tahmini | 25000,00 TL | | | | | | | | | |
| Tespitler | | | | | | | | | | |
| İhtiyaçlar | | | | | | | | | | |

| | | | | | | | | | | |
|--|---|-------------------------------------|-------------|-------------|-------------|-------------|-------------|-----------------------|----------------------|--|
| Tema | KURUMSAL KAPASİTE | | | | | | | | | |
| Kurum Türü | Halk Eğitimi Merkezleri | | | | | | | | | |
| Amaç | AMAÇ 3.1: Kurumun amaçlarına ulaşmasını sağlayacak kurumsal imkân ve yetkinlikler verimli ve sürdürülebilir bir şekilde geliştirilecektir. | | | | | | | | | |
| Hedef | Hedef 3.1.3: Eğitim ve öğretimin bilişsel, duyuşsal ve davranışsal açıdan sağlıklı ve güvenli bir ortamda gerçekleştirilme için kurum sağlığı ve güvenliği geliştirilecektir. | | | | | | | | | |
| Performans Göstergeleri | Hedefe Etkisi (%) | Plan Dönemi Başlangıç Değeri | 2024 | 2025 | 2026 | 2027 | 2028 | İzleme Sıklığı | Rapor Sıklığı | |
| PG3.1.3.1. Atölye ve laboratuvarlarda yaşanan iş kazası sayısı | 25 | 0 | 0 | 0 | 0 | 0 | 0 | 6 Ay | Yıllık | |
| PG3.1.3.2. Kurumda yaşanan kaza sayısı | 25 | 0 | 0 | 0 | 0 | 0 | 0 | 6 Ay | Yıllık | |
| PG3.1.3.3. Sivil savunma eğitimlerine katılan öğrenci ve öğretmen sayısı | 25 | 2 | 4 | 6 | 8 | 12 | 15 | 6 Ay | Yıllık | |
| PG3.1.3.4. Afet ve acil durum tatbikat sayısı | 25 | 2 | 2 | 4 | 4 | 4 | 4 | 6 Ay | Yıllık | |
| Koordinatör Birim | Kurum İdaresi | | | | | | | | | |
| İşbirliği Yapılacak Birimler | Sorumlu idareciler, öğretmenler | | | | | | | | | |
| Stratejiler | S1. Atölye ve laboratuvarlarda iş kazası yaşanmaması için bilgilendirme faaliyetleri yapılacak ve eğitim ortamları iş güvenliği ve sağlığına uygun hale getirilecektir. S2. Kurum binasının depreme karşı dayanıklılık testi yapılacaktır. S3. Doğa, insan ve teknoloji kaynaklı (deprem, sel, heyelan, yangın, çığ ve salgın hastalıklar vd.) konularında alan uzmanları ile iş birliğinde öğretmen ve kursiyerlere farkındalık eğitimleri verilecektir. S4. Sivil savunma faaliyetleri kapsamında etkinlikler düzenlenecektir. S5. Kurumun afet ve acil durum eylem planının güncel tutulması sağlanacaktır. S6. Afet ve acil durum tatbikatları düzenlenecektir. | | | | | | | | | |
| Maliyet Tahmini | 20000,00 TL | | | | | | | | | |
| Tespitler | | | | | | | | | | |
| İhtiyaçlar | | | | | | | | | | |

| | | | | | | | | | | |
|---|---|-------------------------------------|-------------|-------------|-------------|-------------|-------------|-----------------------|----------------------|--|
| Tema | KURUMSAL KAPASİTE | | | | | | | | | |
| Kurum Türü | Halk Eğitimi Merkezleri | | | | | | | | | |
| Amaç | AMAÇ 3.1: Kurumun amaçlarına ulaşmasını sağlayacak kurumsal imkân ve yetkinlikler verimli ve sürdürülebilir bir şekilde geliştirilecektir. | | | | | | | | | |
| Hedef | Hedef 3.1.4. İklim değişikliğinin olumsuz etkilerini azaltmak ve çevresel sürdürülebilirliği sağlamak için tasarruf tedbirleri kapsamında enerji verimliliği artırılacaktır. | | | | | | | | | |
| Performans Göstergeleri | Hedefe Etkisi (%) | Plan Dönemi Başlangıç Değeri | 2024 | 2025 | 2026 | 2027 | 2028 | İzleme Sıklığı | Rapor Sıklığı | |
| PG3.1.4.1. Elektrik tüketimi (kw) | 20 | 35935 | 35500 | 35000 | 32500 | 30000 | 27500 | 6 Ay | Yıllık | |
| PG3.1.4.2. Su tüketim miktarı (m3) | 20 | 340 | 300 | 280 | 260 | 250 | 240 | 6 Ay | Yıllık | |
| PG3.1.4.3. Doğalgaz/akaryakıt/kömür tüketim miktarı (m3/lt/kg) | 20 | 30 | 30 | 30 | 30 | 30 | 30 | 6 Ay | Yıllık | |
| PG3.1.4.4 Açılan Çevre Ve İklim Değişikliği Farkındalık kurs sayısı | 20 | 0 | 1 | 2 | 3 | 4 | 5 | 6 Ay | Yıllık | |
| PG3.1.4.5 Açılan Yenilenebilir Kaynaklar kurs sayısı | 20 | 0 | 1 | 2 | 3 | 4 | 5 | 6 Ay | Yıllık | |
| Koordinatör Birim | Kurum İdaresi | | | | | | | | | |
| İşbirliği Yapılacak Birimler | Sorumlu idareciler, öğretmenler | | | | | | | | | |
| Stratejiler | S1. Atölye ve laboratuvarlarda iş kazası yaşanmaması için bilgilendirme faaliyetleri yapılacak ve eğitim ortamları iş güvenliği ve sağlığına uygun hale getirilecektir. S2. Kurum binasının depreme karşı dayanıklılık testi yapılacaktır. S3. Doğa, insan ve teknoloji kaynaklı (deprem, sel, heyelan, yangın, çığ ve salgın hastalıklar vd.) konularında alan uzmanları ile iş birliğinde öğretmen ve kursiyerlere farkındalık eğitimleri verilecektir. S4. Sivil savunma faaliyetleri kapsamında etkinlikler düzenlenecektir. S5. Kurumun afet ve acil durum eylem planının güncel tutulması sağlanacaktır. S6. Afet ve acil durum tatbikatları düzenlenecektir. | | | | | | | | | |
| Maliyet Tahmini | 25000,00 TL | | | | | | | | | |
| Tespitler | | | | | | | | | | |
| İhtiyaçlar | | | | | | | | | | |

| | | | | | | | | | |
|---|--|-------------------------------------|-------------|-------------|-------------|-------------|-------------|-----------------------|----------------------|
| Tema | KURUMSAL KAPASİTE | | | | | | | | |
| Kurum Türü | Halk Eğitimi Merkezleri | | | | | | | | |
| Amaç | AMAÇ 3.2: Kurumun temel ilkeleri doğrultusunda niteliğini arttırmak amacıyla kurumsal kapasite geliştirilecektir. | | | | | | | | |
| Hedef | Hedef 3.2.1: Eğitim ve öğretimin sağlıklı ve güvenli bir ortamda gerçekleşmesi için kurumun sağlığı ve güvenliği geliştirilecektir. | | | | | | | | |
| Performans Göstergeleri | Hedefe Etkisi (%) | Plan Dönemi Başlangıç Değeri | 2024 | 2025 | 2026 | 2027 | 2028 | İzleme Sıklığı | Rapor Sıklığı |
| PG 3.2.1.1 Kurumda yaşanan kaza sayısı | 20 | 0 | 0 | 0 | 0 | 0 | 0 | 6 Ay | Yıllık |
| PG3.2.1.2. Bağımlılıkla mücadele ile ilgili konularda eğitim alan kursiyer, öğretmen ve usta öğretici sayısı | 20 | 977 | 33 | 100 | 150 | 250 | 350 | 6 Ay | Yıllık |
| PG3.2.1.3 Sağlıklı beslenme ve obezite ile ilgili konularda verilen eğitim alan öğretmen, usta öğretici ve kursiyer sayısı | 20 | 0 | 12 | 24 | 36 | 48 | 60 | 6 Ay | Yıllık |
| PG3.2.1.4 Hijyen, gıda güvenliği, bulaşıcı hastalıklar ile ilgili konularda verilen eğitim alan kursiyer, öğretmen ve personel sayısı | 20 | 44 | 54 | 60 | 70 | 85 | 95 | 6 Ay | Yıllık |
| PG3.2.1.5 Sivil savunma eğitimlerine katılan kursiyer, öğretmen ve usta öğretici sayısı | 10 | 2 | 4 | 5 | 6 | 7 | 8 | 6 Ay | Yıllık |
| PG3.2.1.6 Afet ve acil durum tatbikat sayısı | 10 | 2 | 2 | 3 | 4 | 5 | 5 | 6 Ay | Yıllık |
| Koordinatör Birim | Kurum İdaresi | | | | | | | | |
| İşbirliği Yapılacak Birimler | Sorumlu idareciler, öğretmenler | | | | | | | | |
| Stratejiler | S1. Eğitim ortamları iş sağlığı ve güvenliği yönergesine uygun hâle getirilecektir. S2. Kursiyer, öğretmen ve usta öğreticilerde farkındalık oluşturmak için bağımlılıkla mücadele, akran zorbalığı, siber zorbalık, sağlıklı beslenme ve obezite, hijyen, bulaşıcı hastalıklar ve gıda güvenliği gibi konularda alan uzmanları ile iş birliğinde eğitimler düzenlenecektir. S3. Doğa, insan ve teknoloji kaynaklı (deprem, sel, heyelan, yangın, çığ ve salgın hastalıklar vd.) afetlere karşı gerekli tedbirlerin alınması için çalışmalar yapılacaktır. | | | | | | | | |
| Maliyet Tahmini | 250000 | | | | | | | | |
| Tespitler | | | | | | | | | |
| İhtiyaçlar | | | | | | | | | |

Maliyetlendirme

2024 -2028 stratejik planı hedeflerin, performans göstergelerinin gerçekleşmesine yönelik yapılacak faaliyetler göz önünde bulundurularak hedefe ve amaca ilişkin tahmini maliyet hesaplanmıştır.

| Maaliyet | 2024 | 2025 | 2026 | 2027 | 2028 | Toplam Maliyet |
|-------------------------|----------------|----------------|----------------|----------------|----------------|-----------------|
| Amaç 1.1. | 195000 | 234000 | 280800 | 336960 | 404352 | 1451112 |
| Hedef 1.1.1. | 50000 | 60000 | 72000 | 86400 | 103680 | 372080 |
| Hedef 1.1.2. | 100000 | 120000 | 144000 | 172800 | 207360 | 744160 |
| Hedef 1.1.3. | 45000 | 54000 | 64800 | 77760 | 93312 | 334872 |
| AMAÇ 2.1. | 140000 | 168000 | 201600 | 241920 | 290304 | 1041824 |
| Hedef 2.1.1. | 25000 | 30000 | 36000 | 43200 | 51840 | 186040 |
| Hedef 2.1.2. | 100000 | 120000 | 144000 | 172800 | 207360 | 744160 |
| Hedef 2.1.3. | 15000 | 18000 | 21600 | 25920 | 31104 | 111624 |
| AMAÇ 3.1. | 320000 | 384000 | 460800 | 552960 | 663552 | 2381312 |
| Hedef 3.1.1. | 250000 | 300000 | 360000 | 432000 | 518400 | 1860400 |
| Hedef 3.1.2. | 25000 | 30000 | 36000 | 43200 | 51840 | 186040 |
| Hedef 3.1.3. | 20000 | 24000 | 28800 | 34560 | 41472 | 148832 |
| Hedef 3.1.4. | 25000 | 30000 | 36000 | 43200 | 51840 | 186040 |
| AMAÇ 3.2. | 250000 | 300000 | 360000 | 432000 | 518400 | 1860400 |
| Hedef 3.2.1. | 250000 | 300000 | 360000 | 432000 | 518400 | 1860400 |
| Genel Yönetim Giderleri | 25000 | 30000 | 36000 | 43200 | 51840 | 186040 |
| TOPLAM | 1835000 | 2202000 | 2642400 | 3170880 | 3805056 | 13655336 |

İZLEME VE DEĞERLENDİRME

İzleme, stratejik plan uygulamasının sistematik olarak takip edilmesi ve raporlanmasıdır. Değerlendirme ise, uygulama sonuçlarının amaç ve hedeflere kıyasla ölçülmesi ve söz konusu amaç ve hedeflerin tutarlılık ve uygunluğunun analizidir.

Plan dönemi içerisinde ve her öğretim yılı sonunda kurumumuzun stratejik planı uyarınca yürütülen faaliyetlerimizi, önceden belirttiğimiz performans göstergelerine göre hedef ve gerçekleşme durumu ile varsa meydana gelen sapmaların nedenlerini açıkladığımız, kurumumuz hakkında genel ve mali bilgileri içeren izleme ve değerlendirme raporu hazırlanacaktır. Faaliyet raporları 6 aylık ve yıllık olarak hazırlanacaktır.